

**ALLEGATO “B”**

al contratto Rep. 1636/2021 del 02/12/2021

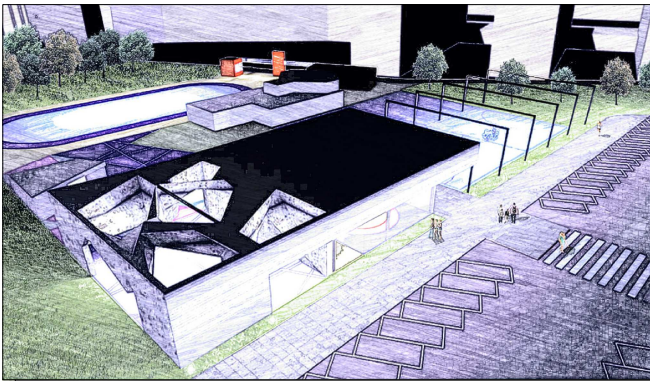


# Comune di Fermo

Provincia di Fermo

Via Mazzini, 4 - 63900 Fermo

## RIQUALIFICAZIONE URBANA - SOCIALE - CULTURALE LIDO TRE ARCHI



### PROGETTO ESECUTIVO

CUP: F67J18000000001

**ELABORATO:**

**AR04**

**Rev. 00**

**OGGETTO:**

**INTERVENTO A -SUB INTERVENTO A3  
ELENCO PREZZI**

**Progettazione:**

Ing. Ada Mecozzi

Ing. Ada Mecozzi  
INGEGNERE EDILE - ARCHITETTO  
63900 Fermo - Via Visconti D'Oleggio, 50  
Tel. 340.7208228

e-mail: [adamecoz@ingpec.eu](mailto:adamecoz@ingpec.eu)  
C.F. MCZ DAA 83R65 D542R  
P. IVA 02103170441

**Scala: -**

**Data: Settembre 2018**

**Il RUP:**

Ing. Mauro Fortuna

**Il Dirigente:**

Geol. Alessandro Paccapelo

# ELENCO PREZZI

**OGGETTO:** RIQUALIFICAZIONE URBANA - SOCIALE - CULTURALE LIDO TRE  
ARCHI  
MIGLIORAMENTO DEL DECORO URBANO

**COMMITTENTE:** Comune di Fermo

Data, \_\_\_\_\_

**IL TECNICO**

Num.Ord. TARIFFA	DESCRIZIONE DELL'ARTICOLO	unità di misura	PREZZO UNITARIO
Nr. 1 01.26.023.00 1	Spurgo del pozzo per acqua. Spurgo del pozzo per acqua da eseguirsi a completamento delle operazioni di perforazione e condizionamento, per dare all'opera la maggiore efficienza possibile, in funzione delle caratteristiche dell'acquifero. E' compreso quanto occorre per dare il lavoro finito. Allestimento del sistema di spurgo. <b>euro (cinquecentocinquantaotto/33)</b>	cad	558,33
Nr. 2 01.26.023.00 2	Spurgo del pozzo per acqua. Spurgo del pozzo per acqua da eseguirsi a completamento delle operazioni di perforazione e condizionamento, per dare all'opera la maggiore efficienza possibile, in funzione delle caratteristiche dell'acquifero. E' compreso quanto occorre per dare il lavoro finito. Avviamento del sistema di spurgo del pozzo eseguito con motocompressore d'aria a doppia colonna. <b>euro (sessantanove/79)</b>	h	69,79
Nr. 3 02.01.001*	Scavo di sbancamento con uso di mezzi meccanici. Scavo di sbancamento eseguito con uso di mezzi meccanici di materie di qualsiasi natura e consistenza, asciutte, bagnate o melmose, esclusa la roccia da mina ma compresi i trovanti rocciosi ed i relitti di muratura fino a m <sup>3</sup> 0,50, compreso lo spianamento e la configurazione del fondo anche se a gradoni e l'eventuale profilatura di pareti, scarpe e simili. Sono inoltre compresi: il deflusso dell'eventuale acqua presente fino ad un battente massimo di cm 20; la demolizione delle normali sovrastrutture, tipo pavimentazioni stradali o simili; il taglio di alberi e cespugli, l'estirpazione di ceppaie. Sono compresi: l'onere per il carico in alto, la movimentazione nell'ambito del cantiere dei materiali provenienti dagli scavi ed il relativo carico su automezzo meccanico. Sono da computarsi a parte le eventuali opere di protezione (sbatacchiature) ed il trasporto a discarica con i relativi oneri. E' inoltre compreso quanto altro occorre per dare l'opera finita. <b>euro (sei/34)</b>	m <sup>3</sup>	6,34
Nr. 4 02.01.003* .001	Scavo a sezione obbligata con uso di mezzi meccanici. Scavo a sezione obbligata, eseguito con uso di mezzo meccanico, di materie di qualsiasi natura e consistenza asciutte, bagnate o melmose, eseguito anche in presenza di acqua con battente massimo di cm 20, esclusa la roccia da mina ma compresi i trovanti rocciosi e i relitti di murature fino a m <sup>3</sup> 0,50. Sono inoltre compresi: la demolizione delle normali sovrastrutture tipo pavimentazioni stradali o simili; il tiro in alto delle materie scavate; l'eventuale rinterro delle materie depositate ai margini dello scavo, se ritenute idonee dalla D.L.. Sono compresi: l'onere per il carico in alto, la movimentazione nell'ambito del cantiere dei materiali provenienti dagli scavi ed il relativo carico su automezzo meccanico. Sono da computarsi a parte le eventuali opere di protezione (sbatacchiature) ed il trasporto a discarica con i relativi oneri. E' inoltre compreso quanto altro occorre per dare l'opera finita. Scavi fino alla profondità di m 3,00. <b>euro (quattordici/60)</b>	m <sup>3</sup>	14,60
Nr. 5 02.01.004* .001	Scavo a sezione obbligata eseguito a mano. Scavo a sezione obbligata eseguito a mano, con l'uso di utensili, qualora non sia utilizzabile alcun mezzo meccanico, di materie di qualsiasi natura e consistenza, asciutte, bagnate o melmose, eseguito anche in presenza di acqua con battente massimo di cm 20, esclusa la roccia da mina ma compresi i trovanti rocciosi, i relitti di murature, i cavi di qualsiasi tipo anche a cassa chiusa. Sono inoltre compresi: il rinterro eventuale delle materie depositate ai margini dello scavo se ritenute idonee dalla D.L.. Sono compresi: l'onere per il carico in alto, la movimentazione nell'ambito del cantiere dei materiali provenienti dagli scavi ed il relativo carico su automezzo meccanico. Sono da computarsi a parte le eventuali opere di protezione (sbatacchiature) ed il trasporto a discarica con i relativi oneri. E' inoltre compreso quanto altro occorre per dare l'opera finita. Scavi fino alla profondità di m 2,00. <b>euro (centosessantaquattro/44)</b>	m <sup>3</sup>	164,44
Nr. 6 02.01.007*	TRASPORTO A DISCARICA O SITO AUTORIZZATO FINO AD UNA DISTANZA DI 15 km. Trasporto a discarica o sito autorizzato fino ad una distanza di 15 km., misurato per il solo viaggio di andata, tramite autocarro, dal punto più vicino del cantiere fino alla discarica o sito autorizzato, del materiale proveniente da scavo o demolizione. Il prezzo del trasporto è comprensivo del carico e scarico dei materiali dai mezzi di trasporto, le assicurazioni ed ogni spesa relativa al pieno funzionamento del mezzo di trasporto. Sono da computarsi a parte gli oneri di smaltimento in pubblica discarica. <b>euro (due/31)</b>	m <sup>3</sup>	2,31
Nr. 7 02.01.008*	SOVRAPPREZZO PER TRASPORTO A DISCARICA O SITO AUTORIZZATO. Sovrapprezzo per trasporto a discarica o sito autorizzato a distanza di oltre 15 km., misurato per il solo viaggio di andata, tramite autocarro, dal punto più vicino del cantiere fino alla discarica o sito autorizzato. Il prezzo del trasporto è comprensivo del carico e scarico dei materiali dai mezzi di trasporto, le assicurazioni ed ogni spesa relativa al pieno funzionamento del mezzo di trasporto. Sono da computarsi a parte gli oneri di smaltimento in pubblica discarica. Per m <sup>3</sup> di materiale per ogni 10 chilometri oltre i primi 15. <b>euro (tre/10)</b>	m <sup>3</sup> x10km	3,10
Nr. 8 02.02.001* .001	Rinterri con uso di mezzi meccanici. Rinterro o riempimento di cavi o di buche con materiali scervi da sostanze organiche. Sono compresi: la fornitura a bordo scavo dei materiali da utilizzare; gli spianamenti; la costipazione e la pilonatura a strati non superiori a cm 30; la bagnatura e necessari ricarichi; i movimenti dei materiali per quanto sopra eseguiti con mezzi meccanici; la cernita dei materiali. E' inoltre compreso quanto altro occorre per dare l'opera finita. Con materiale proveniente dagli scavi di cantiere. <b>euro (quattro/24)</b>	m <sup>3</sup>	4,24
Nr. 9 02.02.001* .002	Rinterri con uso di mezzi meccanici. Rinterro o riempimento di cavi o di buche con materiali scervi da sostanze organiche. Sono compresi: la fornitura a bordo scavo dei materiali da utilizzare; gli spianamenti; la costipazione e la pilonatura a strati non superiori a cm 30; la bagnatura e necessari ricarichi; i movimenti dei materiali per quanto sopra eseguiti con mezzi meccanici; la cernita dei materiali. E' inoltre compreso quanto altro occorre per dare l'opera finita. Con terreno proveniente da scavi fuori cantiere. <b>euro (sette/32)</b>	m <sup>3</sup>	7,32
Nr. 10 02.02.001* .004	Rinterri con uso di mezzi meccanici. Rinterro o riempimento di cavi o di buche con materiali scervi da sostanze organiche. Sono compresi: la fornitura a bordo scavo dei materiali da utilizzare; gli spianamenti; la costipazione e la pilonatura a strati non superiori a cm 30; la bagnatura e necessari ricarichi; i movimenti dei materiali per quanto sopra eseguiti con mezzi meccanici; la cernita dei materiali. E' inoltre compreso quanto altro occorre per dare l'opera finita. Con misto di pezzatura fino a mm 100 proveniente da cave di prestito. <b>euro (trentadue/11)</b>	m <sup>3</sup>	32,11

Num.Ord. TARIFFA	DESCRIZIONE DELL'ARTICOLO	unità di misura	P R E Z Z O UNITARIO
Nr. 11 02.02.001* .005	Rinterri con uso di mezzi meccanici. Rinterro o riempimento di cavi o di buche con materiali scevri da sostanze organiche. Sono compresi: la fornitura a bordo scavo dei materiali da utilizzare; gli spianamenti; la costipazione e la pilonatura a strati non superiori a cm 30; la bagnatura e necessari ricarichi; i movimenti dei materiali per quanto sopra eseguiti con mezzi meccanici; la cernita dei materiali. E' inoltre compreso quanto altro occorre per dare l'opera finita. Con sabbia naturale di fiume. <b>euro (trentasette/54)</b>	m <sup>3</sup>	37,54
Nr. 12 02.03.002* .002	Demolizione di murature. Demolizione di muratura di tufo, pietrame di qualsiasi natura, di mattoni o miste, di qualsiasi forma e spessore. Sono compresi: l'impiego di mezzi d'opera adeguati alla mole delle strutture da demolire; la demolizione, con ogni cautela e a piccoli tratti, delle strutture collegate o a ridosso dei fabbricati o parte dei fabbricati da non demolire. Sono compresi: l'onere per il calo in basso, la movimentazione nell'ambito del cantiere dei materiali provenienti dalle demolizioni ed il relativo carico su automezzo meccanico. Sono da computarsi a parte le eventuali opere di protezione ed il trasporto a discarica con i relativi oneri. E' inoltre compreso quanto altro occorre per dare il lavoro finito. Eseguito a mano o con altro mezzo manuale. <b>euro (centoottantadue/45)</b>	m <sup>3</sup>	182,45
Nr. 13 02.03.004* .001	Demolizione di calcestruzzo armato. Demolizione totale o parziale di calcestruzzo armato di qualsiasi forma o spessore. Sono compresi: l'impiego di mezzi d'opera adeguati alla mole delle strutture da demolire; la demolizione, con ogni cautela e a piccoli tratti, delle strutture collegate o a ridosso dei fabbricati o parte dei fabbricati da non demolire. Sono compresi: l'onere per il calo in basso, la movimentazione nell'ambito del cantiere dei materiali provenienti dalle demolizioni ed il relativo carico su automezzo meccanico. Sono da computarsi a parte le eventuali opere di protezione ed il trasporto a discarica con i relativi oneri. E' inoltre compreso quanto altro occorre per dare il lavoro finito. Con l'uso di mezzo meccanico. <b>euro (novantauno/95)</b>	m <sup>3</sup>	91,95
Nr. 14 02.03.004* .002	Demolizione di calcestruzzo armato. Demolizione totale o parziale di calcestruzzo armato di qualsiasi forma o spessore. Sono compresi: l'impiego di mezzi d'opera adeguati alla mole delle strutture da demolire; la demolizione, con ogni cautela e a piccoli tratti, delle strutture collegate o a ridosso dei fabbricati o parte dei fabbricati da non demolire. Sono compresi: l'onere per il calo in basso, la movimentazione nell'ambito del cantiere dei materiali provenienti dalle demolizioni ed il relativo carico su automezzo meccanico. Sono da computarsi a parte le eventuali opere di protezione ed il trasporto a discarica con i relativi oneri. E' inoltre compreso quanto altro occorre per dare il lavoro finito. Eseguito a mano o con altro mezzo manuale. <b>euro (duecentosettantasei/28)</b>	m <sup>3</sup>	276,28
Nr. 15 02.03.006* .001	Demolizione di massetto. Demolizione di massetto e/o sottofondo in calcestruzzo o altra miscela. Sono compresi: l'onere per il calo in basso, la movimentazione nell'ambito del cantiere dei materiali provenienti dalle demolizioni ed il relativo carico su automezzo meccanico. Sono da computarsi a parte le eventuali opere di protezione ed il trasporto a discarica con i relativi oneri. E' inoltre compreso quanto altro occorre per dare il lavoro finito. Per spessori fino a cm 8. <b>euro (quattordici/30)</b>	m <sup>2</sup>	14,30
Nr. 16 02.03.006* .001-mod	Demolizione di strada. Demolizione di asfalto e/o sottofondo in calcestruzzo o altra miscela. Sono compresi: l'onere per il calo in basso, la movimentazione nell'ambito del cantiere dei materiali provenienti dalle demolizioni ed il relativo carico su automezzo meccanico. Sono da computarsi a parte le eventuali opere di protezione ed il trasporto a discarica con i relativi oneri. E' inoltre compreso quanto altro occorre per dare il lavoro finito. Per spessori fino a cm 8. <b>euro (quattordici/30)</b>	m <sup>2</sup>	14,30
Nr. 17 02.03.006* .002	Demolizione di massetto. Demolizione di massetto e/o sottofondo in calcestruzzo o altra miscela. Sono compresi: l'onere per il calo in basso, la movimentazione nell'ambito del cantiere dei materiali provenienti dalle demolizioni ed il relativo carico su automezzo meccanico. Sono da computarsi a parte le eventuali opere di protezione ed il trasporto a discarica con i relativi oneri. E' inoltre compreso quanto altro occorre per dare il lavoro finito. Per spessori oltre cm 8 e per ogni centimetro in più. <b>euro (uno/01)</b>	m <sup>2</sup>	1,01
Nr. 18 02.03.011* .001	Demolizione di pavimenti e rivestimenti. Demolizione di pavimenti e rivestimenti murali, interni ed esterni. E' esclusa la preparazione per l'eventuale ripavimentazione e rivestimento delle superfici portate a nudo. Sono compresi: l'onere per il calo in basso, la movimentazione nell'ambito del cantiere dei materiali provenienti dalle demolizioni ed il relativo carico su automezzo meccanico. Sono da computarsi a parte le eventuali opere di protezione ed il trasporto a discarica con i relativi oneri. E' inoltre compreso quanto altro occorre per dare il lavoro finito. Pavimento e rivestimento in legno o parquet. <b>euro (sette/74)</b>	m <sup>2</sup>	7,74
Nr. 19 02.03.011* .003	Demolizione di pavimenti e rivestimenti. Demolizione di pavimenti e rivestimenti murali, interni ed esterni. E' esclusa la preparazione per l'eventuale ripavimentazione e rivestimento delle superfici portate a nudo. Sono compresi: l'onere per il calo in basso, la movimentazione nell'ambito del cantiere dei materiali provenienti dalle demolizioni ed il relativo carico su automezzo meccanico. Sono da computarsi a parte le eventuali opere di protezione ed il trasporto a discarica con i relativi oneri. E' inoltre compreso quanto altro occorre per dare il lavoro finito. Pavimento e rivestimenti in piastrelle di gres, di ceramica, di cotto, etc. <b>euro (quindici/40)</b>	m <sup>2</sup>	15,40
Nr. 20 03.01.001* .001	Massetto di sabbia e cemento. Massetto di sabbia e cemento nelle proporzioni di q.li 3,5 di cemento 325 per m <sup>3</sup> di sabbia dato in opera ben costipato e livellato, eseguito per pavimentazioni. E' inoltre compreso quanto altro occorre per dare l'opera finita. Per spessori fino a cm 7. <b>euro (quattordici/08)</b>	m <sup>2</sup>	14,08
Nr. 21 03.01.001* .002	Massetto di sabbia e cemento. Massetto di sabbia e cemento nelle proporzioni di q.li 3,5 di cemento 325 per m <sup>3</sup> di sabbia dato in opera ben costipato e livellato, eseguito per pavimentazioni. E' inoltre compreso quanto altro occorre per dare l'opera finita. Per spessori oltre cm 7 e per ogni centimetro in più. <b>euro (uno/44)</b>	m <sup>2</sup>	1,44
Nr. 22	Calcestruzzi a prestazione garantita. Fornitura e posa in opera di calcestruzzo durevole a prestazione garantita secondo la normativa		

Num.Ord. TARIFFA	DESCRIZIONE DELL'ARTICOLO	unità di misura	PREZZO UNITARIO
03.03.001* .001	vigente, preconfezionato con aggregati di varie pezzature atte ad assicurare un assortimento granulometrico adeguato con diametro massimo dell'aggregato 32 mm e classe di consistenza S4. E' compreso nel prezzo: il trasporto dalla centrale di produzione con autobetoniera, disponibilità dell'autobetoniera per lo scarico, ogni altro onere e magistero per dare i conglomerati eseguiti a regola d'arte. Sono escluse le armature metalliche, le cassaforme e il pompaggio da compensarsi con prezzi a parte. E' escluso l'onere dei controlli in corso d'opera in conformità alle prescrizioni indicate nelle Norme Tecniche per le costruzioni. Rck 5 Mpa <b>euro (centoquattordici/02)</b>	m <sup>3</sup>	114,02
Nr. 23 03.03.001* .003	Calcestruzzi a prestazione garantita. Fornitura e posa in opera di calcestruzzo durevole a prestazione garantita secondo la normativa vigente, preconfezionato con aggregati di varie pezzature atte ad assicurare un assortimento granulometrico adeguato con diametro massimo dell'aggregato 32 mm e classe di consistenza S4. E' compreso nel prezzo: il trasporto dalla centrale di produzione con autobetoniera, disponibilità dell'autobetoniera per lo scarico, ogni altro onere e magistero per dare i conglomerati eseguiti a regola d'arte. Sono escluse le armature metalliche, le cassaforme e il pompaggio da compensarsi con prezzi a parte. E' escluso l'onere dei controlli in corso d'opera in conformità alle prescrizioni indicate nelle Norme Tecniche per le costruzioni. Rck 15 Mpa <b>euro (centoventidue/54)</b>	m <sup>3</sup>	122,54
Nr. 24 03.03.001* .005	Calcestruzzi a prestazione garantita. Fornitura e posa in opera di calcestruzzo durevole a prestazione garantita secondo la normativa vigente, preconfezionato con aggregati di varie pezzature atte ad assicurare un assortimento granulometrico adeguato con diametro massimo dell'aggregato 32 mm e classe di consistenza S4. E' compreso nel prezzo: il trasporto dalla centrale di produzione con autobetoniera, disponibilità dell'autobetoniera per lo scarico, ogni altro onere e magistero per dare i conglomerati eseguiti a regola d'arte. Sono escluse le armature metalliche, le cassaforme e il pompaggio da compensarsi con prezzi a parte. E' escluso l'onere dei controlli in corso d'opera in conformità alle prescrizioni indicate nelle Norme Tecniche per le costruzioni. Rck 25 Mpa <b>euro (centotrentaquattro/00)</b>	m <sup>3</sup>	134,00
Nr. 25 03.03.002* .001	Classe di esposizione XC1 - corrosione indotta da carbonatazione - ambiente asciutto o permanentemente bagnato (rapporto a/cmax inferiore a 0,6). Fornitura e posa in opera di calcestruzzo durevole a prestazione garantita secondo la normativa vigente, preconfezionato con aggregati di varie pezzature atte ad assicurare un assortimento granulometrico adeguato con diametro massimo dell'aggregato 32 mm e classe di consistenza S4. E' compreso nel prezzo: il trasporto dalla centrale di produzione con autobetoniera, disponibilità dell'autobetoniera per lo scarico, ogni altro onere e magistero per dare i conglomerati eseguiti a regola d'arte. Sono escluse le armature metalliche, le cassaforme e il pompaggio da compensarsi con prezzi a parte. E' escluso l'onere dei controlli in corso d'opera in conformità alle prescrizioni indicate nelle Norme Tecniche per le costruzioni. Rck 30 Mpa <b>euro (centotrentanove/06)</b>	m <sup>3</sup>	139,06
Nr. 26 03.03.018*	Classe di esposizione XA3 - attacco chimico - ambiente chimicamente fortemente aggressivo secondo il prospetto 2 delle UNI EN 206-1 (rapporto a/cmax inferiore a 0,45). Fornitura e posa in opera di calcestruzzo durevole a prestazione garantita secondo la normativa vigente, preconfezionato con aggregati di varie pezzature atte ad assicurare un assortimento granulometrico adeguato con diametro massimo dell'aggregato 32 mm e classe di consistenza S4. E' compreso nel prezzo: il trasporto dalla centrale di produzione con autobetoniera, disponibilità dell'autobetoniera per lo scarico, ogni altro onere e magistero per dare i conglomerati eseguiti a regola d'arte. Sono escluse le armature metalliche, le cassaforme e il pompaggio da compensarsi con prezzi a parte. E' escluso l'onere dei controlli in corso d'opera in conformità alle prescrizioni indicate nelle Norme Tecniche per le costruzioni. Nel caso di aggressione dovuta a solfati è necessario l'utilizzo di cementi resistenti ai solfati, prevedere una maggiorazione aggiuntiva reperibile dai produttori di calcestruzzo - Rck 45 Mpa. <b>euro (centosettantaquattro/70)</b>	m <sup>3</sup>	174,70
Nr. 27 03.03.019* .001	Sovrapprezzi per calcestruzzo. Per impiego di inerti con diametro massimo fino a mm 20. <b>euro (sei/35)</b>	m <sup>3</sup>	6,35
Nr. 28 03.03.019* .004	Sovrapprezzi per calcestruzzo. Per la posa in opera mediante pompa autocarrata. <b>euro (sedici/62)</b>	m <sup>3</sup>	16,62
Nr. 29 03.03.020* .001	Casseforme. Fornitura e posa in opera di casseforme e delle relative armature di sostegno fino ad una altezza netta di m. 3,50 dal piano di appoggio. Sono compresi: montaggio, puntelli, morsetti, chiodi, legature e accessori vari, l'impiego di idonei disarmanti, controventature, disarmo, pulitura, allontanamento e accatastamento del materiale utilizzato. E' inoltre compreso quant'altro occorre per dare il lavoro finito in opera a perfetta regola d'arte. La misurazione è eseguita calcolando la superficie dei casseri a diretto contatto con il conglomerato cementizio. Per muri di sostegno e fondazioni quali plinti, travi rovesce, cordoli, platee etc. <b>euro (venticinque/99)</b>	m <sup>2</sup>	25,99
Nr. 30 03.04.002*	Barre in acciaio tipo B450C. Acciaio per cemento armato in barre laminate a caldo del tipo B450C, impiegabile anche come FeB44K, saldabile, fornite e poste in opera. Sono compresi: i tagli; le piegature; le sovrapposizioni; gli sfridi; le legature con filo di ferro ricotto; le eventuali saldature; gli aumenti di trafilatura rispetto ai diametri commerciali, assumendo un peso specifico convenzionale di g/cm <sup>3</sup> 7,85 e tutti gli oneri relativi ai controlli di legge ove richiesti. E' inoltre compreso quanto altro occorre per dare l'opera finita. <b>euro (uno/78)</b>	kg	1,78
Nr. 31 03.04.003*	Rete in acciaio elettrosaldata. Rete in acciaio elettrosaldata a maglia quadrata di qualsiasi diametro, fornita e posta in opera. Sono compresi: il taglio; la sagomatura; la piegatura della rete; le legature con filo di ferro ricotto e gli sfridi. E' inoltre compreso quanto altro occorre per dare l'opera finita. <b>euro (uno/90)</b>	kg	1,90
Nr. 32 04.04.001*	PULIZIA SUPERFICIALE DEL CALCESTRUZZO. Pulizia superficiale del calcestruzzo, per spessori massimi limitati al copriferro, da eseguirsi nelle zone leggermente degradate mediante sabbatura e/o spazzolatura, allo scopo di ottenere superfici pulite in maniera da renderle prive di elementi estranei ed eliminare zone corticalmente poco resistenti di limitato spessore, ed ogni altro elemento che possa fungere da falso aggancio ai successivi trattamenti. E' compreso: l'accantonamento dei materiali di risulta nell'ambito del cantiere. E' inoltre compreso quanto altro occorre per dare il lavoro finito. <b>euro (dodici/34)</b>	m <sup>2</sup>	12,34



Num.Ord. TARIFFA	DESCRIZIONE DELL'ARTICOLO	unità di misura	PREZZO UNITARIO
Nr. 33 04.10.019*	MEMBRANA CEMENTIZIA ELASTICA MONOCOMPONENTE IMPERMEABILIZZANTE. Fornitura e posa di malta cementizia premiscelata, monocomponente in grado di realizzare una guaina impermeabile dotata di elevata elasticità e flessibilità per il trattamento di protezione delle superfici in calcestruzzo e per l'impermeabilizzazione di substrati. Caratteristiche della malta: resistenza all'attacco di agenti chimici quali cloruri (sali disgelanti, acqua di mare ecc.), solfati, piogge acide, anidride carbonica; conformità a EN 1504-2; forza di aderenza per trazione diretta dopo 28 gg (UNI EN 1542) con traffico, per sistemi flessibili uguale o superiore a 1,5 N/mm²; conformità a UNI EN 14891 "Prodotti impermeabilizzanti applicati liquidi da utilizzare sotto le "piastrellature"; adesione a trazione iniziale: 1,5 N/mm²; adesione a trazione dopo immersione in acqua: 0,6 N/mm²; adesione a trazione dopo invecchiamento termico: 1,6 N/mm²; adesione a trazione dopo cicli gelo-disgelo: 0,8 N/mm²; adesione a trazione dopo contatto con acqua di calce: 0,7 N/mm²; impermeabilità: nessuna penetrazione; crack bridging in condizioni normali (20°C): 0,8 mm; a base di cemento, inerti selezionati, additivi superfluidificanti, agenti per il controllo del ritiro sia in fase plastica che in fase indurita e fibre di polipropilene. <b>euro (ventiquattro/51)</b>	m²	24,51
Nr. 34 06.03.004* .008	Fornitura e posa in opera di soglie, davanzali, mensole, riquadri di porte e finestre. Fornitura e posa in opera di soglie, davanzali, mensole, riquadri di porte e finestre per uno spessore della lastra fino a cm 4 (pietra, marmo, etc.), compreso: stuccatura e stilatura dei giunti, con malta cementizia; compreso fissaggio di eventuali zanche di ancoraggio e fori per bocchette, ripristino della muratura e dell'intonaco nelle zone adiacenti alla posa, esclusi ponteggi esterni, ma compresi ponti di servizio, anche esterni, mobili e non; il tutto per dare il titolo compiuto e finito a regola d'arte. Marmo Travertino spessore 3 cm. <b>euro (centoottantadue/48)</b>	m²	182,48
Nr. 35 06.04.001* .001	Posa in opera di pavimenti in piastrelle di ceramica, graniglia, gres, cotto e klinker di qualsiasi tipo e formato con spolvero di sabbia e cemento su sottofondo di sabbia e cemento, questo escluso dal prezzo comprese: manovalanza, tagli, formazione di quartabuoni, eventuali riprese di mantelline, boiacatura e accurata pulizia finale; il tutto per dare il titolo compiuto e finito a regola d'arte. Con malta di allettamento. <b>euro (diciotto/12)</b>	m²	18,12
Nr. 36 06.04.007* .001	Pavimento in piastrelle di gres. Fornitura e posa in opera di pavimento di piastrelle di gres; sono compresi: la malta di allettamento o mastici adesivi; gli eventuali raccordi a guscio; la sigillatura dei giunti con boiaccia di cemento puro; i pezzi speciali; il lavaggio con acido; la pulitura finale. E' inoltre compreso quanto altro occorre per dare l'opera finita. A superficie liscia delle dimensioni di cm 7,5x15, con malta di allettamento. <b>euro (venticinque/15)</b>	m²	25,15
Nr. 37 06.04.025* .003	Pavimentazione per esterni in masselli di cls, autobloccanti. Pavimentazione per esterni in masselli in cls, autobloccanti, forniti e posti in opera su idoneo strato di sabbia o di ghiaia, compresi. Sono compresi: la costipazione con piastra vibrante; la sigillatura con sabbia fina. E' inoltre compreso quanto altro occorre per dare l'opera finita. E' escluso il massetto di sottofondo da computarsi a parte. Con masselli rettangolari con smusso (24x8 circa, spessore cm 6). <b>euro (trenta/79)</b>	m²	30,79
Nr. 38 06.04.025* .003-mod	Pavimentazione per esterni in masselli autobloccanti. Pavimentazione per esterni in masselli autobloccanti, forniti e posti in opera su idoneo strato di sabbia o di ghiaia, compresi. Sono compresi: la costipazione con piastra vibrante; la sigillatura con sabbia fina. E' inoltre compreso quanto altro occorre per dare l'opera finita. E' escluso il massetto di sottofondo da computarsi a parte. Con masselli rettangolari con smusso <b>euro (cinquanta/79)</b>	m²	50,79
Nr. 39 07.01.005.00 1	Membrana elastomerica con armatura in poliestere. Membrana impermeabilizzante bitume polimero elastomerica armata con tessuto non tessuto di poliestere da filo continuo, approvata con AGREEMENT dall'I.C.I.T.E., a base di bitume distillato e gomma termoplastica costituita da un copolimero a blocchi stirolo butadiene radiale (SBS), applicata a fiamma con giunti sovrapposti di cm 10, con le seguenti caratteristiche: - allungamento a rottura della miscela non armata (NFT46002) 2000%; - resistenza a trazione (UNI 8202): Long. 90 Trasv. 80 Kg/5cm; - allungamento a rottura (UNI 8202): Long. 50% Trasv. 50%; - resistenza a fatica su fessura attiva (UNI 8202): - a 0°C 10.000 cicli - a -10°C - 1.000 cicli; - flessibilità a freddo (UNI 8202): -25°C. Caratteristiche da certificare. E' compresa la fornitura, la posa in opera e quanto altro occorre per dare l'opera finita. Spessore mm 3. <b>euro (quattordici/04)</b>	m²	14,04
Nr. 40 07.01.005.00 2	Membrana elastomerica con armatura in poliestere. Membrana impermeabilizzante bitume polimero elastomerica armata con tessuto non tessuto di poliestere da filo continuo, approvata con AGREEMENT dall'I.C.I.T.E., a base di bitume distillato e gomma termoplastica costituita da un copolimero a blocchi stirolo butadiene radiale (SBS), applicata a fiamma con giunti sovrapposti di cm 10, con le seguenti caratteristiche: - allungamento a rottura della miscela non armata (NFT46002) 2000%; - resistenza a trazione (UNI 8202): Long. 90 Trasv. 80 Kg/5cm; - allungamento a rottura (UNI 8202): Long. 50% Trasv. 50%; - resistenza a fatica su fessura attiva (UNI 8202): - a 0°C 10.000 cicli - a -10°C - 1.000 cicli; - flessibilità a freddo (UNI 8202): -25°C. Caratteristiche da certificare. E' compresa la fornitura, la posa in opera e quanto altro occorre per dare l'opera finita. Spessore mm 4. <b>euro (sedici/34)</b>	m²	16,34
Nr. 41 07.01.007.00 1	Membrana elastoplastomerica con armatura in poliestere. Membrana impermeabilizzante bitume polimero elastoplastomerica armata con tessuto non tessuto di poliestere da filo continuo, spuntbond approvata con AGREEMENT dall'I.C.I.T.E., a base di bitume distillato, plastomeri ed elastomeri, applicata a fiamma con giunti sovrapposti di cm 10 con le seguenti caratteristiche: - tenuta al calore (UEAtc): nessun gocciolamento; - resistenza alla fatica (UEAtc): (500 cicli a-10°C); - materiale nuovo : nessuna rottura; - materiale invecchiato : nessuna rottura; - carico di rottura (UEAtc): Long. 800 N/cm Trasv. 700 N/cm; - allungamento a rottura (UEAtc): Long. 50% - Trasv.50%; - flessibilità a freddo (UEAtc): -15°C. Caratteristiche da certificare. E' compresa la fornitura, la posa in opera e quanto altro occorre per dare l'opera finita. Spessore mm 3. <b>euro (dieci/94)</b>	m²	10,94
Nr. 42 11.02.001	Raschiatura e spazzolatura. Raschiatura e spazzolatura con spazzole metalliche per l'eliminazione grossolana della ruggine e delle scaglie di laminazione. <b>euro (settanta/35)</b>	1000kg	70,35

Num.Ord. TARIFFA	DESCRIZIONE DELL'ARTICOLO	unità di misura	PREZZO UNITARIO
Nr. 43 11.02.002.00 1	Sabbatura. Sabbatura realizzata secondo la specifica SSPC-SP/10/63. Grado di pulitura SA 2. <b>euro (novanta/45)</b>	1000kg	90,45
Nr. 44 12.03.001.00 1	Pittura antiruggine su opere metalliche. Pittura antiruggine per esterno ed interno, su opere metalliche, previa preparazione del supporto, da compensare a parte, ed applicazione a pennello di uno o più strati di pittura antiruggine. Sono compresi: le opere provvisionali; la pulitura ad opera ultimata. E' inoltre compreso quanto altro occorre per dare l'opera finita. Ad uno strato con minio di piombo all'olio di lino od oleofenolico. <b>euro (sei/80)</b>	m <sup>2</sup>	6,80
Nr. 45 12.03.002	Compenso alla pittura su metallo per uno strato in più. <b>euro (tre/83)</b>	m <sup>2</sup>	3,83
Nr. 46 12.03.003.00 1	Pittura di finitura su opere metalliche. Pittura di finitura per interno ed esterno su opere metalliche, previa preparazione del supporto, da compensare a parte con i corrispondenti articoli e successiva applicazione a più strati dei vari tipi di smalto colorato. Sono compresi: le opere provvisionali; la pulitura ad opera ultimata. E' inoltre compreso quanto altro occorre per dare l'opera finita. Finitura con due strati di smalto oleosintetico o sintetico. <b>euro (quindici/70)</b>	m <sup>2</sup>	15,70
Nr. 47 12.03.004.00 1	Compenso alla pittura di finitura su opere metalliche. Per uno strato in più di smalto oleosintetico e sintetico. <b>euro (cinque/45)</b>	m <sup>2</sup>	5,45
Nr. 48 13.12.017* .008	Elettropompa sommersa per pozzi ed acque di falda, diametro di attacco DN 50. Elettropompa sommersa per sollevamento acqua dalle falde sotterranee del tipo a giranti multistadio sovrapposte, 2800 l/min, per pozzi con diametro min. mm 150, completa di valvola di ritegno DN 50, esclusi i collegamenti elettrici. Portata min/med/max: Q (m <sup>3</sup> /h). Prevalenza corrispondente non inferiore a: H (bar). Potenza nominale del motore: P (KW). Q = 6,0/10,0/14,0 H = 20,8/18,2/12,2 P = KW 8,20. <b>euro (tremiladuecentottantasette/85)</b>	cad	3'287,85
Nr. 49 13.12.018* .006	Dispositivo elettrico di comando per una o due elettropompe completo di quadro elettrico. Dispositivo elettrico per comando elettropompe, composto da quadro elettrico con interruttore generale, fusibili, telesvalvatore, relè termico, commutatore MAN/STOP/AUT, trasformatore ausiliari, spie di funzionamento e blocco, predisposto per comando esterno a galleggiante, esclusi i collegamenti elettrici. Quadro per pompa singola da 7,5 a 9,0 KW. <b>euro (seicentodiciassette/09)</b>	cad	617,09
Nr. 50 13.13.009* .004	Serbatoio autoclave per sollevamento liquidi esente dalle verifiche ISPESL. Autoclave per sollevamento liquidi, costituito da serbatoio verticale o orizzontale in acciaio zincato, esente dalla denuncia di vendita e installazione, dalle verifiche ISPESL periodiche e di primo impianto, completo di valvola di sicurezza, manometro, alimentatore d'aria, certificato di esclusione e libretto matricolare ISPESL. Pressione massima d'esercizio: PN (bar). Capacità = litri 500 PN = 8. <b>euro (novacentodieci/17)</b>	cad	910,17
Nr. 51 13.14.003* .006	Filtro dissabbiatore autopulente per acqua fredda con controlavaggio manuale, PN 10. Filtro dissabbiatore autopulente per acqua fredda, PN 10, costituito da corpo in materiale sintetico, calza filtrante in acciaio inox da 60 micron, coppa trasparente, dispositivo manuale per lavaggio in controcorrente della calza filtrante, attacchi filettati fino a 2", flangiati oltre. Diametro nominale: DN (mm). Portata nominale:Q (m <sup>3</sup> /h). DN 65 (2" 1/2) Q = 20. <b>euro (millecinquecentodieci/79)</b>	cad	1'502,79
Nr. 52 13.14.018* .001	Contatore volumetrico lancia impulsi, centralina di controllo e sonda di livello per comando di pompe dosatrici. Contatore volumetrico lancia impulsi con relativa centralina e sonda di livello per comando di pompe dosatrici o altri dispositivi, attacchi filettati fino a 1" 1/2, flangiati oltre. Diametro nominale: DN (mm). Centralina per comando a distanza. <b>euro (duecentouno/31)</b>	cad	201,31
Nr. 53 13.14.018* .002	Contatore volumetrico lancia impulsi, centralina di controllo e sonda di livello per comando di pompe dosatrici. Contatore volumetrico lancia impulsi con relativa centralina e sonda di livello per comando di pompe dosatrici o altri dispositivi, attacchi filettati fino a 1" 1/2, flangiati oltre. Diametro nominale: DN (mm). Sonda di livello. <b>euro (settantasei/47)</b>	cad	76,47
Nr. 54 13.14.018* .008	Contatore volumetrico lancia impulsi, centralina di controllo e sonda di livello per comando di pompe dosatrici. Contatore volumetrico lancia impulsi con relativa centralina e sonda di livello per comando di pompe dosatrici o altri dispositivi, attacchi filettati fino a 1" 1/2, flangiati oltre. Diametro nominale: DN (mm). Contatore DN 50 (2"). <b>euro (seicentossessantacinque/37)</b>	cad	665,37
Nr. 55 13.15.024* .002	Tubazioni in pead per fluidi in pressione, PN 16, conteggiate a metro lineare per linee interrante. Tubazioni in polietilene ad alta densità, colore nero, conteggiate a metro lineare, per condotte interrante in pressione (acquedotti, irrigazione, impianti idrici antincendio), PN 16, prodotte secondo normativa vigente, giunzioni a manicotto oppure con saldatura di testa, comprensive di pezzi speciali, materiale per giunzioni. Diametro esterno x spessore: D x s (mm). Sono escluse le opere di scavo, reinterro e pavimentazione. D x s = 25 x 3,5. <b>euro (sei/23)</b>	m	6,23
Nr. 56 13.15.024* .004	Tubazioni in pead per fluidi in pressione, PN 16, conteggiate a metro lineare per linee interrante. Tubazioni in polietilene ad alta densità, colore nero, conteggiate a metro lineare, per condotte interrante in pressione (acquedotti, irrigazione, impianti idrici antincendio), PN 16, prodotte secondo normativa vigente, giunzioni a manicotto oppure con saldatura di testa, comprensive di pezzi speciali, materiale per giunzioni. Diametro esterno x spessore: D x s (mm). Sono escluse le opere di scavo, reinterro e pavimentazione. D x s = 40 x 5,6. <b>euro (nove/21)</b>	m	9,21



Num.Ord. TARIFFA	DESCRIZIONE DELL'ARTICOLO	unità di misura	PREZZO UNITARIO
Nr. 57 13.15.024* .006	Tubazioni in pead per fluidi in pressione, PN 16, conteggiate a metro lineare per linee interrato. Tubazioni in polietilene ad alta densità, colore nero, conteggiate a metro lineare, per condotte interrato in pressione (acquedotti, irrigazione, impianti idrici antincendio), PN 16, prodotte secondo normativa vigente, giunzioni a manicotto oppure con saldatura di testa, comprensive di pezzi speciali, materiale per giunzioni. Diametro esterno x spessore: D x s (mm). Sono escluse le opere di scavo, riinterro e pavimentazione. D x s = 63 x 8,7. <b>euro (quattordici/03)</b>	m	14,03
Nr. 58 13.15.024* .008	Tubazioni in pead per fluidi in pressione, PN 16, conteggiate a metro lineare per linee interrato. Tubazioni in polietilene ad alta densità, colore nero, conteggiate a metro lineare, per condotte interrato in pressione (acquedotti, irrigazione, impianti idrici antincendio), PN 16, prodotte secondo normativa vigente, giunzioni a manicotto oppure con saldatura di testa, comprensive di pezzi speciali, materiale per giunzioni. Diametro esterno x spessore: D x s (mm). Sono escluse le opere di scavo, riinterro e pavimentazione. D x s = 90 x 12,5. <b>euro (ventiuno/93)</b>	m	21,93
Nr. 59 13.15.035* .010	Tubazioni in PVC, serie normale, giunti incollati, conteggiate a metro lineare per condotte interrato. Tubazioni in PVC rigido, serie normale tipo 300, per pluviali, ventilazioni e scarichi di acque fredde, posate interrato all'interno o all'esterno di fabbricati, con giunzioni incollate. Il costo del tubo a metro lineare comprende la fornitura e posa in opera, i pezzi speciali, gli staffaggi. Sono escluse le opere di scavo, riinterro e pavimentazione. Diametro esterno x spessore: D x s (mm). D x s = 160 x 2,6. <b>euro (quarantasette/41)</b>	m	47,41
Nr. 60 13.19.055* .007	Elettrovalvola a 2 vie normalmente chiusa, tipo a membrana servoassistita per temperature fino a 90°C. Elettrovalvola a 2 vie normalmente chiusa del tipo a membrana servoassistita idonea per fluidi e gas in genere fino ad una temperatura di 90°C, attacchi filettati, bobina a 12 - 24 - 48 - 110 - 220 - 380 V. L'azionamento della membrana necessita di una differenza di pressione minima di 0,1 bar fra ingresso ed uscita. Pressione nominale: PN (bar). Sono esclusi i collegamenti elettrici. Diametro nominale 50 (2") PN = 10. <b>euro (duecentosessanta/99)</b>	cad	260,99
Nr. 61 15.07.008* .004	Pozzetto in cemento o in resina. Pozzetto in cemento o in resina completo di coperchio carrabile, fornito e posto in opera completo di cartello identificativo in alluminio serigrafato. E' compreso quanto altro occorre per dare l'opera finita. In cemento mm 400 x mm 400. <b>euro (sessantaquattro/77)</b>	cad	64,77
Nr. 62 17.02.047	Drenaggio eseguito con ghiaia di fiume o pietrisco di cava lavati, di pezzatura mista da mm 15 a mm 40/50 entro cavi. Sono compresi: la fornitura e posa in opera della ghiaia o del pietrisco; l'assessamento con il pestello meccanico. E' inoltre compreso quanto altro occorre per dare l'opera finita. <b>euro (diciassette/82)</b>	m <sup>3</sup>	17,82
Nr. 63 18.01.006*	Scavo a sezione ristretta per la posa delle tubazioni, per qualsiasi profondità, in terreno agricolo e in aree di terra battuta od imbrecciata di qualsiasi natura, consistenza e pendenza, esclusa la roccia da mina eseguito anche in presenza di acqua con battente massimo di cm 20 compresi i trovanti rocciosi, i relitti di murature. Sono inoltre compresi: il riinterro eventuale delle materie depositate ai margini dello scavo se ritenute idonee dalla D.L. Sono compresi: l'onere per il carico in alto, la movimentazione nell'ambito del cantiere dei materiali provenienti dagli scavi la relativa cernita ed il carico su automezzo meccanico. Sono da computarsi a parte le eventuali armature a cassa chiusa delle pareti di scavo ed il trasporto a discarica con i relativi oneri. E' inoltre compreso quanto altro occorre per dare l'opera finita. <b>euro (sette/01)</b>	m <sup>3</sup>	7,01
Nr. 64 18.01.010*	Trasporto a qualsiasi distanza nell'ambito del cantiere o a discarica o sito autorizzato fino ad una distanza di 15 km, misurato per il solo viaggio di andata, tramite autocarro, dal punto più vicino del cantiere fino alla discarica o sito autorizzato più vicino, disponibile, del materiale proveniente da scavo o demolizione. Il prezzo del trasporto è comprensivo dello scarico dei materiali dai mezzi di trasporto, le assicurazioni ed ogni spesa relativa al pieno funzionamento del mezzo di trasporto. <b>euro (quattro/05)</b>	m <sup>3</sup>	4,05
Nr. 65 18.02.005*	Demolizione di pavimenti posti a qualsiasi altezza o profondità dal piano di campagna, in mattoni, marmette, battuto di cemento, in pietra, in legno ecc. compreso il relativo sottofondo sino ad uno spessore di cm. 20. Sono compresi: l'onere per il calo in basso, la movimentazione nell'ambito del cantiere dei materiali provenienti dalle demolizioni ed il relativo carico su automezzo meccanico. Sono da computarsi a parte le eventuali opere di protezione ed il trasporto a discarica con i relativi oneri. E' inoltre compreso quanto altro occorre per dare il lavoro finito. <b>euro (ventiquattro/65)</b>	m <sup>2</sup>	24,65
Nr. 66 18.04.001*	Riempimento degli scavi sia con mezzi meccanici che a mano, eseguito a strati ben costipati con piastra vibrante e bagnati di altezza non superiore ai 25 cm con materiale (terreno vegetale) proveniente dagli scavi stessi; compresi gli oneri per accostare la terra sciolta alle tubazioni, per eseguire il riinterro parziale lasciando le giunzioni libere (ove necessari per la prova idraulica) e per le successive ricariche richieste dall'assessamento del terreno. Eseguito con mezzo meccanico. <b>euro (cinque/63)</b>	m <sup>3</sup>	5,63
Nr. 67 18.06.003* .001	Fresatura a freddo di strati di pavimentazione in conglomerato bituminoso mediante fresa applicata su bobcat e per spessori di pavimentazione compresi fra 1 e 15 cm. Per spessori fino a cm 5,00 <b>euro (uno/75)</b>	m <sup>2</sup> xcm	1,75
Nr. 68 18.06.005* .001	Fondazione stradale in misto granulometrico frantumato meccanicamente con legante naturale, tipo 0-25, 0-70, mediante la compattazione eseguita a mezzo di idonee macchine, fino ad ottenere il valore della prova AASHO modificata indicata nelle prescrizioni tecniche del CSA. Sono compresi: l'umidificazione con acqua, le successive prove di laboratorio, la preparazione del piano di posa, la fornitura di ogni materiale e lavorazione, segnaletica stradale ed il pilotaggio del traffico, prove di laboratorio ed in sito e quanto altro occorre per dare il lavoro finito a perfetta regola d'arte. Misurazione a compattazione avvenuta. Tipo 0-25 <b>euro (trentasei/08)</b>	m <sup>3</sup>	36,08

Num.Ord. TARIFFA	DESCRIZIONE DELL'ARTICOLO	unità di misura	PREZZO UNITARIO
Nr. 69 18.06.006*	Cilindratura stradale sino a formare uno strato ben consolidato e resistente all'azione del transito, previa bagnatura, fino a raggiungere una densità pari al 95% dell'AASHO; eseguita mediante rullo compressore da 14-18 tonnellate, compresa la regolarizzazione e lo spandimento del pietrisco (pagato a parte) ed ogni altro onere. <b>euro (uno/18)</b>	m <sup>2</sup>	1,18
Nr. 70 18.06.007*	Scarifica di massciata stradale (lungo l'asse della condotta) eseguita sia con mezzi meccanici che manuali, oltre i cm 7 di spessore, compreso l'onere del recupero del materiale riutilizzabile ed il trasporto a rifiuto del rimanente, eseguita dietro espresso ordine della D.L. <b>euro (quattro/97)</b>	m <sup>2</sup> x10cm	4,97
Nr. 71 18.07.017* .001	Fornitura e posa in opera di tubo in PEAD SN8 corrugato in barre. Fornitura e posa in opera di tubo in PEAD corrugato a doppia parete liscia internamente e corrugata esternamente, in barre, con classe di rigidità 8 KN/m <sup>2</sup> , conforme alla normativa vigente, controllati secondo gli standard europei, con giunzioni costituite da appositi manicotti di raccordo e o bicchiere ed anelli elastomerici, a qualsiasi altezza e profondità. Sono compresi: la posa anche in presenza di acqua fino ad un battente di cm 20 ed il relativo aggotamento. E' inoltre compreso quanto altro necessario per dare la tubazione finita e funzionante. Sono esclusi: lo scavo, il rinfianco e rinterro e tutti i pezzi speciali forniti dalla committenza o compensati a parte. Diametro esterno 160 mm <b>euro (sedici/80)</b>	m	16,80
Nr. 72 18.09.003* .002	Pozzetto prefabbricato carrabile in cemento vibrato diaframmato, fornito e posto in opera. Sono compresi: la sigillatura e la formazione dei fori per il passaggio delle tubazioni. E' inoltre compreso quanto altro occorre per dare l'opera finita e funzionante. Sono esclusi lo scavo, il rinfianco, i chiusini o le lastre di ripartizione carrabile. Dimensioni interne cm 40x40x40 <b>euro (sessanta/94)</b>	cad	60,94
Nr. 73 18.09.003* .003	Pozzetto prefabbricato carrabile in cemento vibrato diaframmato, fornito e posto in opera. Sono compresi: la sigillatura e la formazione dei fori per il passaggio delle tubazioni. E' inoltre compreso quanto altro occorre per dare l'opera finita e funzionante. Sono esclusi lo scavo, il rinfianco, i chiusini o le lastre di ripartizione carrabile. Dimensioni interne cm 50x50x50 <b>euro (settantadue/80)</b>	cad	72,80
Nr. 74 18.09.004* .003	Elemento prefabbricato carrabile in cemento vibrato per prolungare i pozzetti, fornito e posto in opera. Sono compresi: la sigillatura e la formazione dei fori per il passaggio delle tubazioni. E' inoltre compreso quanto altro occorre per dare l'opera finita e funzionante. Sono esclusi lo scavo, il rinfianco. Dimensioni interne cm 50x50 per altezze da cm 10 a cm 60 <b>euro (sessantaquattro/83)</b>	cad	64,83
Nr. 75 18.09.009*	Fornitura e posa di chiusino di ispezione, di qualsiasi forma e dimensione, in ghisa sferoidale, con resistenza a rottura maggiore di 60,0 t ed altre caratteristiche secondo norme vigenti - Classe E 600, rivestito con vernice bituminosa e con coperchio dotato di baretta per il sollevamento. Superficie pedonabile antisdrucciolo. E' inoltre compreso quanto altro occorre per dare l'opera finita. <b>euro (tre/56)</b>	kg	3,56
Nr. 76 18.09.010*	Fornitura e posa di chiusino di ispezione stradale, in ghisa sferoidale, con resistenza a rottura maggiore di 40 t ed altre caratteristiche secondo norme vigenti - Classe D 400, con passo d'uomo, rivestito con vernice bituminosa e costituito da: - telaio di altezza non inferiore a 100 mm, con fori ed asole di fissaggio e munito di guarnizione di tenuta antibasculamento e funzione autocentrante per il coperchio, in elastomero ad alta resistenza alloggiata su apposita sede; - coperchio circolare con sistema di apertura su rotula di appoggio munito di bloccaggio di sicurezza a 90° che ne eviti la chiusura accidentale; - disegno antisdrucciolo sulla superficie superiore. E' inoltre compreso quanto altro occorre per dare l'opera finita. <b>euro (tre/39)</b>	kg	3,39
Nr. 77 19.01.001* .001	Scavo a sezione obbligata con uso di mezzi meccanici. Scavo a sezione obbligata, eseguito con uso di mezzo meccanico, di materie di qualsiasi natura e consistenza asciutte, bagnate o melmose, eseguito anche in presenza di acqua con battente massimo di cm 20, esclusa la roccia da mina ma compresi i trovanti rocciosi e i relitti di murature fino a m <sup>3</sup> 0,50. Sono inoltre compresi: la demolizione delle normali sovrastrutture tipo pavimentazioni stradali o simili; il tiro in alto delle materie scavate; l'onere dell'allargamento della sezione di scavo onde permettere l'utilizzazione e la manovra dei mezzi meccanici e degli attrezzi d'opera; l'eventuale rinterro delle materie depositate ai margini dello scavo, se ritenute idonee dalla D.L.. Sono compresi: l'onere per il carico in alto, la movimentazione nell'ambito del cantiere dei materiali provenienti dagli scavi ed il relativo carico su automezzo meccanico. Sono da computarsi a parte le eventuali opere di protezione (sbatacchiature) ed il trasporto a discarica con i relativi oneri. E' inoltre compreso quanto altro occorre per dare il lavoro finito. Scavi della profondità fino a m 3,00 <b>euro (sedici/50)</b>	m <sup>3</sup>	16,50
Nr. 78 19.01.002*	Sbancamento in materie di qualsiasi natura. Scavo di sbancamento, anche a campioni di qualsiasi lunghezza, a mano o con mezzi meccanici, in materie di qualunque natura e consistenza salvo quelle definite dai prezzi particolari dell'Elenco, asciutte o bagnate, compresi i muri a secco od in malta di scarsa consistenza, compreso le rocce tenere da piccone, ed i trovanti anche di roccia dura inferiori a m <sup>3</sup> 1,00 ed anche in presenza d'acqua eseguito: per apertura della sede stradale e relativo cassonetto; la bonifica del piano di posa dei rilevati oltre la profondità di 20 cm; l'apertura di gallerie in artificiale; la formazione o l'approfondimento di cunette, fossi e canali; l'impianto di opere d'arte; la regolarizzazione o l'approfondimento di alvei in magra; escluso l'onere di sistemazione a gradoni delle scarpate per ammassamento di nuovi rilevati; compreso l'onere della riduzione del materiale dei trovanti di dimensione inferiore ad 1 m <sup>3</sup> alla pezzatura di cm 30 per consentirne il reimpiego a rilevato; il taglio di alberi e cespugli e l'estirpazione di ceppaie nonché il preventivo accatasta mento dell'humus in luoghi di deposito per il successivo riutilizzo a ricoprimento di superfici a verde; compreso l'esaurimento di acqua a mezzo di canali fagatori o cunette od opere simili entro la fascia di 100 m dal luogo di scavo ed ogni altro onere o magistero. Sono compresi: l'onere per il carico in alto, la movimentazione nell'ambito del cantiere dei materiali provenienti dagli scavi ed il relativo carico su automezzo meccanico. Sono da computarsi a parte le eventuali opere di protezione (sbatacchiature) ed il trasporto a discarica con i relativi oneri. E' inoltre compreso quanto altro occorre per dare il lavoro finito. <b>euro (sei/36)</b>	m <sup>3</sup>	6,36
Nr. 79	Preparazione piano di posa dei rilevati con materiali da cava. Piano di posa dei rilevati, compreso lo scavo di scoticamento per una		

Num.Ord. TARIFFA	DESCRIZIONE DELL'ARTICOLO	unità di misura	PREZZO UNITARIO
19.02.001*	profondità media di cm 20, previo taglio degli alberi e dei cespugli, estirpazione ceppaie, carico, trasporto a rifiuto od a reimpiego delle materie di risulta anche con eventuale deposito e ripresa, compattamento del fondo dello scavo fino a raggiungere la densità prescritta, il riempimento dello scavo e il compattamento dei materiali all'uopo impiegati fino a raggiungere le quote del terreno preesistente e di il costipamento prescritto compreso ogni onere. Con l'impiego di materiali idonei provenienti da cave di prestito per la formazione di rilevati compresa la fornitura dei materiali stessi. <b>euro (cinque/39)</b>	m <sup>2</sup>	5,39
Nr. 80 19.02.003*	Preparazione piano di posa con compattazione/correzione terre A4, A2/7. Preparazione di piano di posa per fondazioni, anche stradali, da effettuarsi direttamente su strati di terreno A4, A5, A2-6, A2-7, senza asportazione o sostituzione, ma con eventuale correzione dei materiali in sito per una profondità di cm 20 con terreni aridi da pagare a parte. <b>euro (due/65)</b>	m <sup>2</sup>	2,65
Nr. 81 19.03.005* .001	Demolizione di sovrastruttura. Demolizione di sovrastruttura stradale, comprese le pavimentazioni, con gli oneri e le prescrizioni indicate nelle Norme Tecniche, compreso l'onere del lavoro in presenza di traffico, la frantumazione del materiale demolito per poterlo adoperare per altri usi stradali, quali le fondazioni e sottofondazioni, l'accatastamento del materiale in luoghi di deposito fissati dall'Amm/ne, la frantumazione del materiale e la sua miscelazione con altro materiale. Senza reimpiego di materiali <b>euro (otto/27)</b>	m <sup>3</sup>	8,27
Nr. 82 19.10.010	Giunto di dilatazione sottopavimentazione in neoprene per scorrimenti fino a 40 mm. Fornitura in opera di giunto di dilatazione ed impermeabilità sotto pavimentazione adatto per assorbire scorrimenti degli impalcati fino a mm 40, costituito da: - sistema di ancoraggio realizzato con zanche di ammarraggio (tirafondi) in acciaio di idonee dimensioni e sezione; - elementi contrapposti, da fissare alle solette continue, in neoprene per giunti stradali, previa stesa di resina di allettamento, interamente vulcanizzato ad elementi metallici che ne costituiscono supporto ed armatura interposta; - profilo in neoprene, connesso con continuità agli elementi di cui sopra, rinforzato con tessuto di nylon ed avente sagomatura e dimensione idonea. - copertura del profilo in neoprene a mezzo di resine epossidiche Il tutto posto in opera a regola d'arte sottopavimentazione. Per ogni metro lineare: <b>euro (cinquecentotré/21)</b>	m	503,21
Nr. 83 19.13.002	Strato di fondazione in misto cementato. Strato di fondazione in misto cementato, di qualsiasi spessore, costituito da una miscela (inerti, acqua, cemento) di appropriata granulometria in tutto rispondente alle prescrizioni delle Norme Tecniche compreso l'onere del successivo spandimento sulla superficie dello strato di una mano di emulsione bituminosa nella misura di kg 1 per m <sup>2</sup> , saturata da uno strato di sabbia; compresa la fornitura dei materiali, prove di laboratorio ed in sito, lavorazione e costipamento dello strato con idonee macchine, ed ogni altro onere per dare il lavoro compiuto secondo le modalità prescritte, misurato in opera dopo compressione. <b>euro (cinquantatré/50)</b>	m <sup>3</sup>	53,50
Nr. 84 19.13.004.00 2	Conglomerato bituminoso tipo binder chiuso. Conglomerato bituminoso tipo binder chiuso ottenuto con graniglia e pietrischetti sabbia ed additivo, confezionato a caldo con idonei impianti, con dosaggi e modalità indicati dalle norme tecniche di capitolato, con bitume di prescritta penetrazione, fornito e posto in opera con idonee macchine vibrofinitrici, compattato a mezzo di idoneo rullo tandem, previa stesa sulla superficie di applicazione di emulsione bituminosa acida al 55% (ECR) nella misura di Kg 0.700 per m <sup>2</sup> con leggera granigliatura successiva. Compreso: la fornitura di ogni materiale e lavorazione, prove di laboratorio ed in sito, ed ogni altro onere per dare il lavoro compiuto a perfetta regola d'arte. Tipo 0/20 mm con impiego di graniglie e pietrischetti di IV° Cat. Misurato al m <sup>2</sup> xcm dopo la stesa. <b>euro (due/11)</b>	m <sup>2</sup> xcm	2,11
Nr. 85 19.13.005.00 2	Conglomerato bituminoso per strato di usura tipo tappetino. Conglomerato bituminoso per strato di usura tipo tappetino ottenuto con impiego di graniglia e pietrischetti, sabbie ed additivi, (nella quale sia presente almeno una percentuale di peso del 30%, rispetto alla miscela totale, di pietrischetti e graniglie con materiale di natura vulcanica-magmatica-eruttiva ovvero basaltica),confezionato a caldo con idonei impianti, con dosaggi e modalità indicati dalle norme tecniche di capitolato, con bitume di prescritta penetrazione, fornito e posto in opera con idonee macchine vibrofinitrici, compattato a mezzo di idoneo rullo tandem, previa stesa sulla superficie di applicazione di una spruzzatura di emulsione bituminosa del tipo acida al 60% (ECR) nella misura di kg. 0,70 per m <sup>2</sup> con leggera granigliatura successiva. Compreso: la fornitura di ogni materiale e lavorazione, prove di laboratorio ed in sito, ed ogni altro onere per dare il lavoro compiuto a perfetta regola d'arte. Tipo 0/12 - 0/15 mm come da prescrizioni di C.S.A. e secondo le indicazioni della D.L., inerti lapidei di I Cat. - Misurato al m <sup>2</sup> xcm dopo la stesa. <b>euro (due/29)</b>	m <sup>2</sup> xcm	2,29
Nr. 86 19.13.008*	Pavimentazione di marciapiedi con conglomerato bituminoso. Conglomerato bituminoso tipo tappetino 0-8, costituito da graniglie, sabbia ed additivi, di I categoria, confezionato a caldo con idonei impianti, con dosaggi e modalità indicati nel CSA, con bitume di prescritta penetrazione, per la pavimentazione di marciapiedi. E' compresa l'applicazione di emulsione bituminosa al 55% nella misura di kg. 0,700 per m <sup>2</sup> , la stesa a mano del conglomerato per uno spessore di cm 3, la rullatura ed ogni altro onere per dare il lavoro compiuto a regola d'arte. <b>euro (sedici/53)</b>	m <sup>2</sup>	16,53
Nr. 87 19.13.010	Rigenerazione in sito della pavimentazione in conglomerato bituminoso. Rigenerazione della pavimentazione in conglomerato bituminoso, eseguita con attrezzature composte da fresatrice, Impianto drummixer a freddo, vibrofinitrice e rullo. Miscelazione del materiale fresato con aggiunta di inerti di 2° categoria, per correzione della curva granulometrica in misura massima al 15%, bitume o emulsione e cemento. Compresa mano di attacco con emulsione bituminosa ed ogni altro onere per dare il lavoro finito a perfetta regola d'arte. Al metroquadrato e per ogni centimetro di spessore. <b>euro (uno/84)</b>	m <sup>2</sup> xcm	1,84
Nr. 88 19.13.011.00 1	Fresatura di pavimentazioni in conglomerato bituminoso. Fresatura a freddo di strati di pavimentazione in conglomerato bituminoso mediante particolare macchina fresatrice per spessori di pavimentazione compresi fra 1 e 20 cm, compreso la rimozione parziale del materiale fresato, il trasporto a discarica e quanto altro occorra per avere il lavoro compiuto. Compresa, ove necessario, la pulizia del piano fresato. Per spessore fino a cm 7,00 <b>euro (zero/70)</b>	m <sup>2</sup> xcm	0,70

Num.Ord. TARIFFA	DESCRIZIONE DELL'ARTICOLO	unità di misura	PREZZO UNITARIO
Nr. 89 19.13.011.00 2	Fresatura di pavimentazioni in conglomerato bituminoso. Fresatura a freddo di strati di pavimentazione in conglomerato bituminoso mediante particolare macchina fresatrice per spessori di pavimentazione compresi fra 1 e 20 cm, compreso la rimozione parziale del materiale fresato, il trasporto a discarica e quanto altro occorra per avere il lavoro compiuto. Compresa, ove necessario, la pulizia del piano fresato. Per ogni cm in più <b>euro (zero/58)</b>	m <sup>2</sup> xcm	0,58
Nr. 90 19.14.001.00 1	Fornitura e stesa di teli di geotessile anticontaminante. Stesa su qualunque superficie, anche con battente d'acqua non superiore a 50 cm ed anche su superfici inclinate e scarpe o superfici verticali ad esempio di trincee di drenaggio, di strato anticontaminante di polipropilene o poliestere a filo continuo come da Norme Tecniche di capitolato, punto y) qualità e provenienza materiali, con le resistenze a trazione fissate, compreso l'onere di rimbocco su eventuale strato, anche drenante, superiore ed ogni altra fornitura o magistero per la stesa e copertura. Leggero - resistenza maggiore di 300 N/5 cm <b>euro (due/61)</b>	m <sup>2</sup>	2,61
Nr. 91 19.14.035	Fornitura e posa di geotessuto avente funzione di filtrazione. Fornitura e posa di geotessuto avente funzione di filtrazione delle acque, separazione dei terreni a diversa granulometria, distribuzione del carico con conseguente capacità portante del terreno. Il geotessuto dovrà essere costituito da trama ed ordito e realizzato con filamenti in polipropilene stabilizzato ai raggi U.V. Dovrà essere imputrescibile ed atossico, inoltre dovrà avere peso non inferiore a 400 g/m <sup>2</sup> , resistenza a trazione, longitudinale e trasversale non inferiore a 80/75 KN/m con allungamento a rottura rispettivamente non superiore al 15% e al 12%, penetrazione del cono (ENPA) non superiore a 6 mm e resistenza alla prova CBR non inferiore a 11 KN. Le caratteristiche tecniche devono essere documentate da opportune certificazioni di qualità della ditta produttrice. Nel prezzo sono compresi fornitura e posa del tessuto sfridi e sormonti e quant'altro necessario per la collocazione a regola d'arte del geotessuto. <b>euro (sette/37)</b>	m <sup>2</sup>	7,37
Nr. 92 19.15.001.00 1	Strisce longitudinali o trasversali in vernice premiscelata. Segnaletica orizzontale di nuovo impianto o di ripasso costituita da strisce longitudinali o trasversali rette o curve, in strisce semplici o affiancate continue o discontinue, eseguita con vernice rifrangente del tipo premiscelato di qualsiasi colore, nella quantità non inferiore a 1,00 kg/m <sup>2</sup> , compreso ogni onere per nolo di attrezzature, forniture materiale, tracciamento, compresa altresì la pulizia delle zone di impianto e l'installazione ed il mantenimento della segnaletica di cantiere regolamentare. Per strisce di larghezza cm 12 di nuovo impianto <b>euro (zero/40)</b>	m	0,40
Nr. 93 19.15.003.00 1	Fasce di arresto, ecc. in vernice premiscelata. Segnaletica orizzontale di nuovo impianto o in ripasso, per fasce di arresto, passi pedonale, zebraure e frecce, eseguite con vernice rifrangente di qualsiasi colore del tipo premiscelato, nella quantità non inferiore a 1,00 kg/m <sup>2</sup> , compreso ogni onere per il nolo di attrezzature, forniture materiali, compresa altresì la pulizia delle zone di impianto e l'installazione ed il mantenimento della segnaletica di cantiere regolamentare. Misurata vuoto per pieno per le scritte e per la superficie effettiva per gli altri segni. Di nuovo impianto <b>euro (tre/98)</b>	m <sup>2</sup>	3,98
Nr. 94 19.17.026.00 4	Rimozione di segnaletica stradale. Rimozione di segnaletica stradale esistente compreso l'onere del trasporto del materiale, che resta di proprietà dell'Amm.ne, nei luoghi da questa indicati. Per ogni segnale installato su uno o più pali e targhe di superficie superiore a m <sup>2</sup> 5,01 o su portale. <b>euro (quarantaotto/70)</b>	cad	48,70
Nr. 95 19.18.032	Cordolo prefabbricato in calcestruzzo vibrato. Cordolo in calcestruzzo vibrato, prefabbricato, dosato a kg 350 di cemento normale della sezione minima di cm <sup>2</sup> 300, posto in opera perfettamente allineato e giuntato su massetto di calcestruzzo a kg 200 di cemento normale di spessore non inferiore a cm 10 (dieci) ed ogni altro onere per dare il lavoro finito a perfetta regola d'arte. <b>euro (diciotto/23)</b>	m	18,23
Nr. 96 19.18.033.00 1	Cordolo prefabbricato con rifrangenti. Cordolo prefabbricato in calcestruzzo dosato a kg 350 di cemento normale, di sezione minima di cm <sup>2</sup> 300, con spigolo esterno smussato e testata ad incastro tipo maschio a femmina; dotato di due elementi rifrangenti atti a segnalare la presenza di ostacoli ed a formare nell'insiena linea di guida. Posto in opera perfettamente allineato e giuntato su massetto in calcestruzzo dosato a kg 200 di cemento normale di spessore non inferiore a cm 10, compresi tagli e stuccature dei giunti con malta cementizia ed ogni altro onere per dare il lavoro finito a regola d'arte. Fornitura e posa in opera <b>euro (diciassette/07)</b>	m	17,07
Nr. 97 20.01.001.00 1	Terra da coltivo. Terra da coltivo, fornita, stesa e modellata proveniente da strato colturale attivo, priva di radici e di erbe infestanti permanenti, di ciottoli, cocci ecc., del tipo torba nazionale o di provenienza estera o terriccio speciale umidizzato composto dal 30% di sostanza organica e dal 70% di terricci vari vagliati e macinati, PH neutro. E' inoltre compreso quanto altro occorre per dare il lavoro finito. Stesa e modellazione eseguita a mano. <b>euro (quarantadue/67)</b>	m <sup>3</sup>	42,67
Nr. 98 20.01.001.00 2	Terra da coltivo. Terra da coltivo, fornita, stesa e modellata proveniente da strato colturale attivo, priva di radici e di erbe infestanti permanenti, di ciottoli, cocci ecc., del tipo torba nazionale o di provenienza estera o terriccio speciale umidizzato composto dal 30% di sostanza organica e dal 70% di terricci vari vagliati e macinati, PH neutro. E' inoltre compreso quanto altro occorre per dare il lavoro finito. Stesa e modellazione eseguita con mezzo meccanico. <b>euro (venticinque/65)</b>	m <sup>3</sup>	25,65
Nr. 99 20.01.005.00 1	Formazione di tappeto erboso a partire da terreno di coltura libero da detriti o altro materiale amovibile, comprensivo di operazioni di asportazione di residui vegetali ed elementi lapidei affioranti, lavorazioni preparatorie principali e complementari (vangatura/aratura, erpicatura), fertilizzazione organica ed inorganica di fondo secondo le direttive della D.L., la semente, la semina, la rullatura, primo taglio incluso, irrigazione esclusa. Con garanzia di attecchimento. E' inoltre compreso quanto altro occorre per dare il lavoro finito. Con miscuglio di specie microterme, distribuzione di almeno 40 g/m <sup>2</sup> di semente per superfici fino a 500 m <sup>2</sup> <b>euro (quattro/82)</b>	m <sup>2</sup>	4,82
Nr. 100	Estirpamento. Estirpamento di elementi vegetativi vivi, effettuato con le provvidenze necessarie e sufficienti per garantire la efficace		

Num.Ord. TARIFFA	DESCRIZIONE DELL'ARTICOLO	unità di misura	PREZZO UNITARIO
20.01.012.00 3	rimessa a dimora. E' compreso il ripristino della superficie lasciata libera dall'estirpamento. E' inoltre compreso quanto altro occorre per dare il lavoro finito. Di pianta d'alto fusto con circonferenza di cm 71-100. <b>euro (settantauno/14)</b>	cad	71,14
Nr. 101 20.01.012.00 4	Estirpamento. Estirpamento di elementi vegetativi vivi, effettuato con le provvidenze necessarie e sufficienti per garantire la efficace rimessa a dimora. E' compreso il ripristino della superficie lasciata libera dall'estirpamento. E' inoltre compreso quanto altro occorre per dare il lavoro finito. Di piante d'alto fusto con circonferenza di cm 101-120. <b>euro (centodiciannove/46)</b>	cad	119,46
Nr. 102 20.01.012.00 5	Estirpamento. Estirpamento di elementi vegetativi vivi, effettuato con le provvidenze necessarie e sufficienti per garantire la efficace rimessa a dimora. E' compreso il ripristino della superficie lasciata libera dall'estirpamento. E' inoltre compreso quanto altro occorre per dare il lavoro finito. Di cespugli e arbusti raggruppati. <b>euro (tre/17)</b>	cad	3,17
Nr. 103 20.01.012.00 6	Estirpamento. Estirpamento di elementi vegetativi vivi, effettuato con le provvidenze necessarie e sufficienti per garantire la efficace rimessa a dimora. E' compreso il ripristino della superficie lasciata libera dall'estirpamento. E' inoltre compreso quanto altro occorre per dare il lavoro finito. Di cespugli e arbusti robusti. <b>euro (sei/26)</b>	cad	6,26
Nr. 104 20.01.012.00 7	Estirpamento. Estirpamento di elementi vegetativi vivi, effettuato con le provvidenze necessarie e sufficienti per garantire la efficace rimessa a dimora. E' compreso il ripristino della superficie lasciata libera dall'estirpamento. E' inoltre compreso quanto altro occorre per dare il lavoro finito. Di siepi a 5-6 piantine su ogni metro. <b>euro (dieci/83)</b>	cad	10,83
Nr. 105 20.01.014	Taglio di siepe. Taglio di siepe delle dimensioni di m <sup>2</sup> 3 per ogni metro lineare di sviluppo, con asportazione del materiale di risulta, con tre interventi all'anno per ogni intervento. E' compreso quanto altro occorre per dare il lavoro finito. <b>euro (due/61)</b>	m	2,61
Nr. 106 20.01.115.00 3	Arbusti sempreverdi tipo Rosmarinus Officinalis (Rosmarino). Arbusti sempreverdi tipo Rosmarinus Officinalis, forniti e messi a dimora. Sono compresi: la formazione della buca eseguita a mano o con mezzo meccanico delle dimensioni prescritte; il carico, il trasporto e lo scarico a rifiuto del materiale di risulta; la stesa sul fondo del cavo di un adeguato strato stallatico; il riempimento del cavo con terra di coltura e il suo costipamento e innaffiamento finale; i pali tutori ove occorrono; la garanzia di attecchimento. E' inoltre compreso quanto altro occorre per dare il lavoro finito. Dell'altezza di m 0,61-0,80. <b>euro (sette/72)</b>	cad	7,72
Nr. 107 20.01.149.00 2	Potatura di palma "Washingtonia filifera" e "W. robusta" mediante taglio di tutte le foglie secche, infiorescenze secche e datteri, scalpellatura dei tacchi, come da pianta campione stabilita dalla D.L. Intervento comprensivo di ogni onere, macchina operatrice ed attrezzatura, nonché di raccolta e conferimento del materiale di risulta, escluso l'onere dello smaltimento. E' inoltre compreso quanto altro occorre per dare il lavoro finito. Esempolari di altezza dello stípote fino da 2,5 m a 6,0 m <b>euro (centodue/50)</b>	cad	102,50
Nr. 108 20.01.150	Oneri di conferimento a discarica autorizzata per lo smaltimento di rifiuti vegetali (erba, arbusti, vegetazione varia) <b>euro (ottantasette/13)</b>	1000kg	87,13
Nr. 109 20.02.005	Rigenerazione del tappeto erboso. Rigenerazione del tappeto erboso eseguita mediante aerificazione del terreno con perforatrice. Sono comprese: la fornitura e posa in opera di strato superficiale di circa cm 3-4 di terriccio; la torba; la sabbia granita e concime organico; lo sminuzzamento del terreno in profondità con miscelazione dello strato superficiale, steso precedentemente, eseguita con speciale macchina erpicatrice; la concimazione specifica per la semina e per il controllo di erbe infestanti; la pulizia del campo con rete trainabile; due concimazioni, da farsi a distanza di tempo, con fertilizzante super ad effetto prolungato, diserbo selettivo con fertilizzante diserbante (per eliminare le malerbe con foglie lunghe); le rullature varie del campo dopo la fine dei lavori e prima del primo taglio. E' inoltre compreso quanto altro occorre per dare il lavoro finito. <b>euro (quattro/58)</b>	m <sup>2</sup>	4,58
Nr. 110 20.02.017	Pavimentazione speciale sintetica per campi da tennis, basket, pallavolo, etc. realizzata con resine altamente elastiche. Pavimentazione speciale sintetica impermeabile per campi da tennis, basket, pallavolo ecc., omologata dal laboratorio pavimentazioni speciali del CONI, realizzata con resine altamente elastiche e alta resistenza per il ritorno dell'energia, con caratteristiche antidrucciolevole ed antiriflesso, realizzata in applicazione multiple per un totale di circa Kg 2,00 a m <sup>2</sup> Sono compresi: il necessario primer di ancoraggio; la finitura pigmentata superficialmente. E' inoltre compreso quanto altro occorre per dare l'opera finita. <b>euro (ventiuno/06)</b>	m <sup>2</sup>	21,06
Nr. 111 20.02.062.00 4	Irrigatori a scomparsa. Irrigatori a scomparsa in materiale plastico, del tipo a scelta della D.L. compresa fornitura e posa in opera. E' inoltre compreso quanto altro occorre per dare il lavoro finito. Gittate da m 9. <b>euro (sessantaotto/24)</b>	cad	68,24
Nr. 112 21.02*	Sottofondazione stradale. Sottofondazione stradale in macerie inerti triturate, proveniente dagli impianti di trattamento dei rifiuti inerti, scevre da materiale organico, terreni argillosi ed ogni altra impurità, con elevato test di cessione conforme a quanto previsto dall'art. 3 del DL 5/2/97 n. 22 ed avente caratteristiche conformi alle norme CNR-UNI 10006, compreso stendimento, lavorazione, compattazione degli strati per raggiungere il 90% della prova AASHO realizzata per sovrapposizione di strati: primo strato di separazione del terreno vegetale, mediante pezzatura 0/10 di spessore minimo di cm. 5; secondo strato con pezzatura 30/70, dello spessore minimo di cm 20; terzo strato di intasamento con pezzatura 0/30 dello spessore minimo di cm 20. E' compreso quanto altro occorre per dare il lavoro finito a perfetta regola d'arte. <b>euro (trenta/56)</b>	m <sup>3</sup>	30,56
Nr. 113	Formazione di sottofondo. Formazione di sottofondo a malta di calce idraulica, a basso contenuto di argilla, dato in opera ben		



Num.Ord. TARIFFA	DESCRIZIONE DELL'ARTICOLO	unità di misura	PREZZO UNITARIO
24.02.001* .001	costipato e livellato. Dello spessore sino a cm 5 <b>euro (diciassette/62)</b>	m <sup>2</sup>	17,62
Nr. 114 24.02.001* .002	Formazione di sottofondo. Formazione di sottofondo a malta di calce idraulica, a basso contenuto di argilla, dato in opera ben costipato e livellato. Per ogni cm in più oltre i 5 cm <b>euro (tre/54)</b>	m <sup>2</sup>	3,54
Nr. 115 24.02.009* .001	Fornitura e posa in opera di ghiaia per vespai o drenaggi. Fornitura e posa in opera di ghiaia di fiume o di cava, di pezzatura variabile, compresi gli scariolamenti a mano, lo spandimento, la regolarizzazione e il livellamento della superficie con ghiaietto. Per esterni <b>euro (cinquantasei/35)</b>	m <sup>3</sup>	56,35
Nr. 116 24.02.009* .002	Fornitura e posa in opera di ghiaia per vespai o drenaggi. Fornitura e posa in opera di ghiaia di fiume o di cava, di pezzatura variabile, compresi gli scariolamenti a mano, lo spandimento, la regolarizzazione e il livellamento della superficie con ghiaietto. Per interni <b>euro (settantatre/89)</b>	m <sup>3</sup>	73,89
Nr. 117 26.01.01.06. 001	Recinzione di cantiere con rete metallica elettrosaldata e tubi. Esecuzione di recinzione di cantiere, eseguita con tubi infissi e rete metallica elettrosaldata. Compreso il fissaggio della rete ai tubi, lo smontaggio e il ripristino dell'area interessata dalla recinzione. Costo d'uso per il primo mese <b>euro (cinque/21)</b>	m <sup>2</sup>	5,21
Nr. 118 26.01.01.06. 002	Recinzione di cantiere con rete metallica elettrosaldata e tubi. Esecuzione di recinzione di cantiere, eseguita con tubi infissi e rete metallica elettrosaldata. Compreso il fissaggio della rete ai tubi, lo smontaggio e il ripristino dell'area interessata dalla recinzione. Costo d'uso per ogni mese o frazione di mese successivo al primo <b>euro (uno/78)</b>	m <sup>2</sup>	1,78
Nr. 119 NPM01	Fornitura e posa in opera di canale per il drenaggio delle acque piovane in cls 450 RCK, fondo concavo e superfici lisce per favorire lo scorrimento dell'acqua, innesto facilitato a giunzione maschio/femmina per una velocità di posa, completo di griglia zincata antitacco, maglia mm.30x10 B125 (dimensioni: 206x24x1000 mm.), canale in cls mm.150 x 200 H, sezione di scolo cmq.210, Classe di Portata C250. <b>euro (sessanta/00)</b>	m	60,00
Nr. 120 NP_01	Pulizia delle aree verdi con rimozione di ogni oggetto di arredo urbano in condizioni compromesse. Rimozione manuale. E' inoltre compreso tutto quanto necessario a conferire un lavoro a perfetta regola d'arte. <b>euro (centoquarantadue/10)</b>	h	142,10
Nr. 121 NP_02	Rimozione di pavimentazione in lastre di calcestruzzo. Rimozione di pavimentazione in lastre di calcestruzzo. Sono compresi: la rimozione del sottostante piano di appoggio; la cernita, la scelta e l'accatastamento, nell'ambito del cantiere, del materiale che può essere riutilizzato. Sono altresì compresi: l'onere per il carico in alto, la movimentazione nell'ambito del cantiere dei materiali provenienti dalle rimozioni ed il relativo carico su automezzo meccanico. Sono da computarsi a parte le eventuali opere di protezione (sbatacchiature) ed il trasporto a discarica con i relativi oneri. E' inoltre compreso quanto altro occorre per dare l'opera finita. <b>euro (sei/50)</b>	m <sup>2</sup>	6,50
Nr. 122 NP_03_BIS	Fornitura e posa in opera di pavimentazione per esterni in masselli autobloccanti. Pavimentazione per esterni in masselli autobloccanti, forniti e posti in opera su idoneo strato di sabbia o di ghiaia, compresi. Sono compresi: la costipazione con piastra vibrante; la sigillatura con sabbia fina. E' inoltre compreso quanto altro occorre per dare l'opera finita. E' escluso il massetto di sottofondo da computarsi a parte. Con masselli rettangolari dimensioni mm 215 / 325 / 435 / 545 X 325. <b>euro (cinquantasei/74)</b>	m <sup>2</sup>	56,74
Nr. 123 NP_04	Frangisole in corten h=0,80 m posto in opera con montanti quadriogni 2 metri. Spessore lamiera minimo 2 mm. Il frangisole deve essere realizzato con fasce orizzontali di larghezza compresa tra 4 e 6 cm intervallate da spazi di egual misura. E' compreso nel prezzo il tassellamento al muro sottostante, le opere murarie e tutto quanto necessario a conferire un lavoro a perfetta regola d'arte. <b>euro (duecentoventicinque/00)</b>	m	225,00
Nr. 124 NP_05	Fornitura e posa di impianto lampeggiante singolo con segnaletica di passaggio pedonale. L'impianto è composto da palo in acciaio di opportuno diametro e altezza e tratto terminale curvo, pannello con indicazione passaggio pedonale, targa con inserito n° 1 lampeggiante a led di diametro non inferiore a 180 mm e alimentazione con pannello solare fotovoltaico non inferiore a 10 W. Il tutto conforme alle norme del Codice della strada. E' compresa la demolizione di massicciate stradali per la formazione di scavo, blocco in calcestruzzo adeguato per l'alloggiamento del palo in acciaio . E' inoltre compreso quanto altro occorre per dare il lavoro compiuto a perfetta regola d'arte. <b>euro (cinquecentodieci/25)</b>	cadauno	510,25
Nr. 125 NP_06	Formazione di dosso in conglomerato. E' compreso Mezzo per emulsione - Autocarro - Finitrice con conducente - Rullo - N° 6 personale a terra di cui 2 movieri per eseguire tutte le operazioni e ogni altro onere al fine di eseguire il lavoro a perfetta regola d'arte. E' escluso il materiale bituminoso da conteggiarsi a parte. <b>euro (duecentosettantacinque/11)</b>	h	275,11
Nr. 126 NP_07	Fornitura e posa profili di separazione per aiuole. Fornitura bordatura in acciaio h=15cm costituita da lamina in acciaio risvoltata nella parte superiore; è compresa la fornitura di porioni angolari; sono inoltre comprese le viterie, piastre di giunzione, picchetti per il posizionamento della bordatura. E' inoltre compreso quanto altro occorre per dare l'opera finita a perfetta regola d'arte <b>euro (centotré/24)</b>	m	103,24
Nr. 127 NP_08	Fornitura e posa di segnapasso con illuminazione a led incorporato da ancorare o con picchetti sul terreno oppure sul massetto con finitura corten o acciaio inox .Sono comprese le viterie, ed eventuali picchetti per il posizionamento del segnapasso. E' inoltre compreso quanto altro occorre per dare l'opera finita a perfetta regola d'arte		



Num.Ord. TARIFFA	DESCRIZIONE DELL'ARTICOLO	unità di misura	PREZZO UNITARIO
	<b>euro (duecentoquarantanove/32)</b>	m	249,32
Nr. 128 NP_09	Pavimentazione speciale sintetica per campi da tennis, basket, pallavolo, etc. realizzata con resine altamente elastiche. Pavimentazione speciale sintetica impermeabile per campi da tennis, basket, pallavolo ecc., omologata dal laboratorio pavimentazioni speciali del CONI, realizzata con resine altamente elastiche e alta resistenza per il ritorno dell'energia, con caratteristiche antisdrucciolevole ed antiriflesso, realizzata in applicazione multiple per un totale di circa Kg 2,00 a mq. Sono compresi: il necessario primer di ancoraggio; la finitura pigmentata superficialmente. E' inoltre compreso quanto altro occorre per dare l'opera finita. <b>euro (ventisette/18)</b>	m2	27,18
Nr. 129 NP_10	Fornitura e posa in opera di percorso tattile e visivamento contrastato per non vedenti o ipovedenti, realizzato secondo codice LOGES Percorso tattilo plantare con rilievi trapezoidali o semisferici equidistanti con altezza dei rilievi non inferiore a mm 3 e larghezza in accordo con la tabella 3 - "WT6" della CEN/TS 15209; con distanza tra i rilievi in accordo con la tabella 1 - "S9" della CEN/TS 1520 costruito in gres porcellanato di 1° scelta per esterni o interni; con superficie a vista non smaltata e di vari colori, completamente greificata secondo norma UNI EN ISO 10545, costituita da lastre di dimensioni pari a cm 30x40 e spessore variabile da mm 9 a mm 20, integrato con TAG - RFG 134.2 Khz idonei alla realizzazione di percorsi intelligenti. La pavimentazione dovrà essere antiscivolo, non geliva, resistente all'usura e all'abrasione e presentare un assorbimento d'acqua <0,1%. Posate senza fuga su letto di legante incollante di categoria C2E secondo EN 12004, nella larghezza di cm 60. <b>euro (settantanove/05)</b>	m2	79,05
Nr. 130 NP_11	Fornitura e posa in opera canaletta di drenaggio e griglia pedonale. Fornitura e posa in opera di canaletta di drenaggio e griglia pedonale; sono compresi la fornitura della canaletta e della griglia pedonale, il terminale id scarico, del kit di installazione.E' inoltre compreso quanto altro occorre per dare l'opera finita a perfetta regola d'arte. <b>euro (centoquarantasette/42)</b>	m	147,42
Nr. 131 NP_12	Realizzazione di aiuole in prossimità della spiaggia con essenze caratteristiche. E' compresa la preparazione del terreno con l'aggiunta di torba e la concimatura; la messa a dimora delle essenze e la sistemazione del terreno finale. E' inoltre compreso tutto quanto necessario a conferire un lavoro a perfetta regola d'arte. <b>euro (quarantadue/53)</b>	m	42,53
Nr. 132 NP_13	Smontaggio e carico su autocarro leggero dell'arredo presente su via Aldo Moro e attuale Parco dei Popoli (panchine e cestini). E' compreso tutto quanto necessario a lasciare inalterato il piano d'appoggio dell'arredo per la successiva installazione del nuovo arredo <b>euro (venti/00)</b>	cadauno	20,00
Nr. 133 Rif. 18.09.011*	Fornitura e posa di chiusino a riempimento, di qualsiasi forma e dimensione, con resistenza a rottura maggiore di 25,0 t ed altre caratteristiche secondo norme vigenti - Classe C 250, rivestito con vernice bituminosa e con coperchio dotato di barretta per il sollevamento. E' inoltre compreso quanto altro occorre per dare l'opera finita. <b>euro (due/82)</b>	kg	2,82
Nr. 134 Rif.02.04.00 2* .003	Rimozione di pavimentazione in pietra, porfido, gres, klinker o altro tipo di materiale. Sono compresi: la rimozione del sottostante piano di appoggio; la cernita, la scelta e l'accatastamento, nell'ambito del cantiere, del materiale che può essere riutilizzato. Sono altresì compresi: l'onere per il carico in alto, la movimentazione nell'ambito del cantiere dei materiali provenienti dalle rimozioni ed il relativo carico su automezzo meccanico. Sono da computarsi a parte le eventuali opere di protezione (sbatacchiate) ed il trasporto a discarica con i relativi oneri. E' inoltre compreso quanto altro occorre per dare l'opera finita. Per pavimentazione posta su malta senza recupero o altro tipo di sottofondo. <b>euro (quattordici/39)</b>	m²	14,39
Nr. 135 Rif.18.06.01 4* .002	Ripristino di pavimentazione in masselli in cls autobloccanti come da esistente, allestiti su di uno strato di sabbia fino a cm 10 e misto asciutto di sabbia e cemento, nella quantità necessaria, in ragione di q 2 di cemento per m³ 1 di sabbia, fino a completa chiusura delle connesure; compresa la successiva scarnitura dei giunti e la sigillatura degli stessi con bitume a caldo e sabbia basaltica asciutta; compreso ogni onere per la battitura escluso l'eventuale sistemazione del fondo esistente da computarsi a parte. Con nuovi masselli 6-8 cm. <b>euro (centocinque/07)</b>	m²	105,07
Nr. 136 Rif.18.09.01 1*	Fornitura e posa di chiusino a riempimento, di qualsiasi forma e dimensione, in ghisa sferoidale, con resistenza a rottura maggiore di 25,0 t ed altre caratteristiche secondo norme vigenti - Classe C 250, rivestito con vernice bituminosa e con coperchio dotato di barretta per il sollevamento. E' inoltre compreso quanto altro occorre per dare l'opera finita. <b>euro (due/82)</b>	kg	2,82
Nr. 137 Rif.21.07* .001	Fornitura e posa in cantiere di materiali per la formazione di rilevati. Fornitura e posa in opera in cantiere di materiali per la formazione di rilevati provenienti da impianti di trattamento dei rifiuti inerti; compresi il carico, il trasporto e lo scarico del materiale e tutti gli altri oneri indicati nelle norme tecniche. Il trasporto deve intendersi fino alla distanza di 5 Km. Misurati sul percorso stradale, sia su piste di cantiere, che su strade pubbliche di qualunque tracciato plano-altimetrico, dall'impianto di trattamento dei rifiuti inerti al punto medio del cantiere, inteso come baricentro dei rilevati. Stabilizzato della pezzatura 0/25, 0/30 mm <b>euro (trentasei/27)</b>	m³	36,27
Nr. 138	Fornitura e posa in opera di pavimenti in pietra. Fornitura e posa in opera di pavimenti in pietra o come da esistente disposti secondo		

Num.Ord. TARIFFA	DESCRIZIONE DELL'ARTICOLO	unità di misura	PREZZO UNITARIO
Rif.24.08.00 3* .003	<p>disegni tradizionali; compresa la messa in opera su letto di malta di calce idraulica a basso contenuto di argilla, la stuccatura delle connesure con malta di calce, i tagli, lo sfrido, il calo a basso del materiale, gli scariolamenti a mano sino ai punti di carico, trasporto e scarico delle macerie alla pubblica discarica. E' escluso l'onere per la formazione del letto di malta di calce Pietra serena, arenaria, Trani o altro tipo di pietra in base alla scelta della DL. fino a cm. 2 a correre</p> <p><b>euro (centotrenta/71)</b></p> <p>Data, _____</p> <p style="text-align: center;"><b>Il Tecnico</b></p>	m <sup>2</sup>	130,71