

ALLEGATO “B”

al contratto Rep. 1683/2023 del 22/05/2023



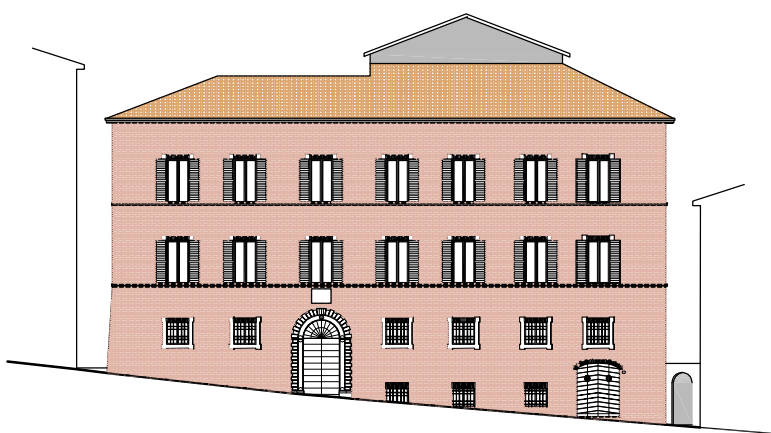
Finanziato
dall'Unione europea
NextGenerationEU

ENTE REGIONALE PER L'ABITAZIONE PUBBLICA DELLE MARCHE PRESIDIO DI FERMO

PROGRAMMA "SICURO VERDE E SOCIALE: RIQUALIFICAZIONE DELL'EDILIZIA RESIDENZIALE PUBBLICA"

DL 06/05/2021 n. 59 art. 1 co. 2 lett. c) punto 13 - DPCM 15/09/2021

PROGETTO ESECUTIVO



COMUNE DI FERMO

foglio 60 part 153-154

STATO MODIFICATO

PROGETTO: RIQUALIFICAZIONE FUNZIONALE,
SISMICA ED ENERGETICA DELL' EDIFICIO
DENOMINATO PALAZZO TREVISANI di
proprietà comunale - Corso Cavour n. 32

OGGETTO: ELENCO PREZZI UNITARI
OPERE ARCHITETTONICHE

Tavola:

B.3

scala:

Data: **28/09/2022**

rev:

Progettazione

Servizio Tecnico - ERAP Marche

Arch. Daniela Bargoni

COMUNE DI FERMO

N.	Codice	Descrizione	UnM	Prezzo
	A21047	Finestre, porte finestre o finestre a bandiera in legno ad una, due, tre o quattro ante in legno, apribile a battente o a vasistas o con compartimenti fissi, con vetrocamera doppio vetro con canalina, con prestazioni termiche e acustiche idonee, guida a canaletto nei riquadri interni per il fissaggio del vetro, gocciolatoio in alluminio elettrocolorato, guarnizioni sulle ante e sul telaio elettrosaldate sugli angoli.. Ferramenta per apertura ad anta normale con maniglia in lega leggera anodizzata e cerniere tipo anuba tropicalizzate, paletti ad unghia per infisso a tre o quattro ante. Legno trattato con due mani di impregnante al naturale o colorato previo trattamento contro funghi o tarli. E' compresa la posa in opera le mostre e contromostre della sezione di 65x 12 mm ed ogni altro accessorio.Sono esclusi i vetri da computarsi a parte.		
1	A21047	a In Pino del Nord	m ²	510,00
2	APP. 001	<p>Impianto ascensore elettrico con trazione funicolare senza locale macchine per edifici residenziali, installato da ditta certificata, con i requisiti previsti dalla normativa vigente, completo di struttura per interni.</p> <p>Fornitura e posa in opera di ascensore ed elettrico automatico adeguato alla normativa DM 236/89 – DPR 503/96 – 2014-33-UE – EN 81-20-2020 – EN 81-50-2020, con azionamento elettrico funicolare, senza locale macchina, con motore posizionato all'interno del vano corsa.</p> <p>L'impianto è fornito di regolatore elettronico di velocità per motori così da ottenere con la variazione di frequenza un basso assorbimento di corrente allo spunto.</p> <p>Cabina costruita con pareti in pannelli verticali in acciaio trattato antiossidato, rivestiti in polivinilcloruro; pavimento ricoperto in PVC, aerazione naturale; illuminazione a basso consumo; luce d'emergenza; un ingresso con porta automatica telescopica a due partite, con pannelli in acciaio rivestito in materiale plastico colore a scelta dalla DL; interdizione chiusura elettromeccanica e con barriera di fotocellule a tutta altezza - Porte di piano automatiche telescopiche con pannelli in acciaio trattato antiossidato, complete di portali e serrature certificate - Apparecchio limitatore di velocità abbinato al dispositivo paraCadute - Quadro elettrico di manovra universale, dispositivo di emergenza e riporto al piano in caso di black out elettrico. Apparecchiatura elettrica nel vano corsa per la manovra, il comando della cabina, controllo delle fermate - Bottoniere in cabina e tastiere ad ogni piano con pulsanti a caratteri in rilievo e "braille"; Dispositivo di telesoccorso bidirezionale a linea fissa, per il collegamento cabina con servizio di pronto intervento 24 ore su 24 - Circuito d'allarme con avvisatore acustico - Dispositivo di blocco partenza in caso di sovraccarico in cabina - Segnalazione di presenza in cabina ed ai piani, display di posizione in cabina.</p> <p>Il motore è azionato da corrente elettrica 220 V monofase.</p> <p>Potenza del motore 1,80 kilowatt.</p> <p>Portata 400 kg; capienza 5 persone.</p> <p>Velocità di esercizio 0,62 m/s; velocità di livellamento 0,10 m/s.</p> <p>E' compresa la struttura del vano realizzata e posata in opera, in acciaio costituente il vano corsa dell'ascensore, costruita con profili di acciaio zincato collegati a quattro montanti d'angoli e profilati in acciaio ad U posti orizzontalmente di adeguata sezione.</p> <p>E' inclusa la tamponatura sui quattro lati con pannelli di fibrocemento grezzo; le parti metalliche trattate in antiossidato e verniciate a polveri.</p> <p>Sono esclusi: impalcatura per il montaggio e opere provvisionali; pianerottoli, ballatoi, balaustre e corrimani. La struttura, rispondente alle Norme tecniche sulle Costruzioni aggiornamento DM. 17 gennaio 2018, deve essere comprensiva di relazione di calcolo e di campioni metallici per centro di certificazione.</p> <p>Porta cabina dimensioni 80x200 cm</p> <p>Ad accesso singolo.</p>		
3	APP.002	CASSONETTO INTONACABILE PER PORTA A SCOMPARSA (80x210). Fornitura e posa in opera di cassonetto intonacabile per porta a scomparsa; è compreso: il kit di scorrimento, la guida, il distanziale e quanto altro occorra a fare il lavoro finito a perfetta regola d'arte. Sono escluse le eventuali opere di demolizione.	Cad.	60.109,61
4	Imp. Elettrico	IMPIANTO ELETTRICO COME DA COMPUTO ALLEGATO	Cad.	70.000,00
5	Imp. Termo_idro	IMPIANTO TERMO IDRAULICO COME DA COMPUTO ALLEGATO	Cad.	113.674,11
6	Strutture	OPERE STRUTTURALI COME DA COMPUTO ALLEGATO.	Cad.	875.797,22
	02	SCAVI - RINTERRI - DEMOLIZIONI - RIMOZIONI - OPERE PROVVISORIALI		
	02.01	Scavi per opere edili		
7	02.01.003*.001	Scavo a sezione obbligata con uso di mezzi meccanici. Scavo a sezione obbligata, eseguito con uso di mezzo meccanico, di materie di qualsiasi natura e consistenza asciutte, bagnate o melmose, eseguito anche in presenza di acqua con battente massimo di cm 20, esclusa la roccia da mina ma compresi i trovanti rocciosi e i relitti di murature fino a m ³ 0,50. Sono inoltre compresi: la demolizione delle normali		

N.	Codice	Descrizione	UnM	Prezzo
	02.01.003*.00 1	sovrastutture tipo pavimentazioni stradali o simili; il tiro in alto delle materie scavate; l'eventuale rinterro delle materie depositate ai margini dello scavo, se ritenute idonee dalla D.L.. Sono compresi: l'onere per il carico in alto, la movimentazione nell'ambito del cantiere dei materiali provenienti dagli scavi ed il relativo carico su automezzo meccanico. Sono da computarsi a parte le eventuali opere di protezione (sbatacchiature) ed il trasporto a discarica con i relativi oneri. E' inoltre compreso quanto altro occorre per dare l'opera finita. Scavi fino alla profondità di m 3,00.	m ³	20,64
8	02.01.004*.00 1	Scavo a sezione obbligata eseguito a mano. Scavo a sezione obbligata eseguito a mano, con l'uso di utensili, qualora non sia utilizzabile alcun mezzo meccanico, di materie di qualsiasi natura e consistenza, asciutte, bagnate o melmose, eseguito anche in presenza di acqua con battente massimo di cm 20, esclusa la roccia da mina ma compresi i trovanti rocciosi, i relitti di murature, i cavi di qualsiasi tipo anche a cassa chiusa. Sono inoltre compresi: il rinterro eventuale delle materie depositate ai margini dello scavo se ritenute idonee dalla D.L.. Sono compresi: l'onere per il carico in alto, la movimentazione nell'ambito del cantiere dei materiali provenienti dagli scavi ed il relativo carico su automezzo meccanico. Sono da computarsi a parte le eventuali opere di protezione (sbatacchiature) ed il trasporto a discarica con i relativi oneri. E' inoltre compreso quanto altro occorre per dare l'opera finita. Scavi fino alla profondità di m 2,00.	m ³	183,37
9	02.01.007	TRASPORTO A DISCARICA O SITO AUTORIZZATO FINO AD UNA DISTANZA DI 15 km. Trasporto a discarica o sito autorizzato fino ad una distanza di 15 km., misurato per il solo viaggio di andata, tramite autocarro, dal punto più vicino del cantiere fino alla discarica o sito autorizzato, del materiale proveniente da scavo o demolizione. Il prezzo del trasporto è comprensivo del carico e scarico dei materiali dai mezzi di trasporto, le assicurazioni ed ogni spesa relativa al pieno funzionamento del mezzo di trasporto. Sono da computarsi a parte gli oneri di smaltimento in pubblica discarica.	m ³	5,93
10	02.01.008	SOVRAPPREZZO PER TRASPORTO A DISCARICA O SITO AUTORIZZATO. Sovrapprezzo per trasporto a discarica o sito autorizzato a distanza di oltre 15 km., misurato per il solo viaggio di andata, tramite autocarro, dal punto più vicino del cantiere fino alla discarica o sito autorizzato. Il prezzo del trasporto è comprensivo del carico e scarico dei materiali dai mezzi di trasporto, le assicurazioni ed ogni spesa relativa al pieno funzionamento del mezzo di trasporto. Sono da computarsi a parte gli oneri di smaltimento in pubblica discarica. Per m ³ di materiale per ogni 10 chilometri oltre i primi 15.	m ³ x10km	7,97
	02.02	Rinterri		
11	02.02.001*.00 1	Rinterri con uso di mezzi meccanici. Rinterro o riempimento di cavi o di buche con materiali scevri da sostanze organiche. Sono compresi: la fornitura a bordo scavo dei materiali da utilizzare; gli spianamenti; la costipazione e la pilonatura a strati non superiori a cm 30; la bagnatura e necessari ricarichi; i movimenti dei materiali per quanto sopra eseguiti con mezzi meccanici; la cernita dei materiali. E' inoltre compreso quanto altro occorre per dare l'opera finita. Con materiale proveniente dagli scavi di cantiere.	m ³	5,34
12	02.02.003*.00 1	Rinfianco eseguito a mano. Rinfianco di tubazioni o pozzetti, con materiali scevri da sostanze organiche, forniti a bordo scavo, eseguito a mano. Sono compresi gli oneri necessari per una corretta stabilizzazione del materiale con mezzi meccanici (piastre vibranti). E' inoltre compreso quanto altro occorre per dare l'opera finita. Con sabbia naturale di fiume.	m ³	71,40
	02.03	Demolizioni		
13	02.03.002*.00 2	Demolizione di murature. Demolizione di muratura di tufo, pietrame di qualsiasi natura, di mattoni o miste, di qualsiasi forma e spessore. Sono compresi: l'impiego di mezzi d'opera adeguati alla mole delle strutture da demolire; la demolizione, con ogni cautela e a piccoli tratti, delle strutture collegate o a ridosso dei fabbricati o parte dei fabbricati da non demolire. Sono compresi: l'onere per il calo in basso, la movimentazione nell'ambito del cantiere dei materiali provenienti dalle demolizioni ed il relativo carico su automezzo meccanico. Sono da computarsi a parte le eventuali opere di protezione ed il trasporto a discarica con i relativi oneri. E' inoltre compreso quanto altro occorre per dare il lavoro finito. Eseguito a mano o con altro mezzo manuale.	m ³	198,39
14	02.03.006*.00 1	Demolizione di massetto. Demolizione di massetto e/o sottofondo in calcestruzzo o altra miscela. Sono compresi: l'onere per il calo in basso, la movimentazione nell'ambito del cantiere dei materiali provenienti dalle demolizioni ed il relativo carico su automezzo meccanico. Sono da computarsi a parte le eventuali opere di protezione ed il trasporto a discarica con i relativi oneri. E' inoltre compreso quanto altro occorre per dare il lavoro finito. Per spessori fino a cm 8.	m ²	15,53
15	02.03.008*.00	Demolizione di tramezzi. Demolizione di tramezzi di qualsiasi genere e tipo. Nella		

N.	Codice	Descrizione	UnM	Prezzo
	02.03.008*.00 1	demolizione sono compresi, qualora presenti, l'intonaco, i rivestimenti ed il battiscopa. I tramezzi possono essere eseguiti in foglio o ad una testa, con mattoni pieni o forati, etc.; possono avere qualsiasi altezza e spessore. Sono compresi: l'onere per il calo in basso, la movimentazione nell'ambito del cantiere dei materiali provenienti dalle demolizioni ed il relativo carico su automezzo meccanico. Sono da computarsi a parte le eventuali opere di protezione ed il trasporto a discarica con i relativi oneri. E' inoltre compreso quanto altro occorre per dare il lavoro finito. Per uno spessore compreso tra cm 6-11.	m ²	11,20
16	02.03.011*.00 2	Demolizione di pavimenti e rivestimenti. Demolizione di pavimenti e rivestimenti murali, interni ed esterni. E' esclusa la preparazione per l'eventuale ripavimentazione e rivestimento delle superfici portate a nudo. Sono compresi: l'onere per il calo in basso, la movimentazione nell'ambito del cantiere dei materiali provenienti dalle demolizioni ed il relativo carico su automezzo meccanico. Sono da computarsi a parte le eventuali opere di protezione ed il trasporto a discarica con i relativi oneri. E' inoltre compreso quanto altro occorre per dare il lavoro finito. Pavimento e rivestimento in moquettes, o polivinile o prealino incollato.	m ²	6,18
17	02.03.011*.00 3	Demolizione di pavimenti e rivestimenti. Demolizione di pavimenti e rivestimenti murali, interni ed esterni. E' esclusa la preparazione per l'eventuale ripavimentazione e rivestimento delle superfici portate a nudo. Sono compresi: l'onere per il calo in basso, la movimentazione nell'ambito del cantiere dei materiali provenienti dalle demolizioni ed il relativo carico su automezzo meccanico. Sono da computarsi a parte le eventuali opere di protezione ed il trasporto a discarica con i relativi oneri. E' inoltre compreso quanto altro occorre per dare il lavoro finito. Pavimento e rivestimenti in piastrelle di gres, di ceramica, di cotto, etc.	m ²	16,75
18	02.03.012*	Demolizione di controsoffitti. Demolizione di controsoffitti di qualsiasi forma e tipo. Sono compresi: la rimozione della struttura portante di qualunque forma e tipo; la cernita e l'accatastamento del materiale recuperabile. Sono compresi: l'onere per il calo in basso, la movimentazione nell'ambito del cantiere dei materiali provenienti dalle demolizioni ed il relativo carico su automezzo meccanico. Sono da computarsi a parte le eventuali opere di protezione ed il trasporto a discarica con i relativi oneri. E' inoltre compreso quanto altro occorre per dare il lavoro finito.	m ²	14,52
	02.04	Rimozioni		
19	02.04.005*	Rimozione di carta da parati. Rimozione di carta da parati dalle pareti. Sono compresi: la bagnatura; la raschiatura e rasatura superficiale dell'intonaco. Sono compresi: l'onere per il calo in basso, la movimentazione nell'ambito del cantiere dei materiali provenienti dalle rimozioni ed il relativo carico su automezzo meccanico. Sono da computarsi a parte le eventuali opere di protezione ed il trasporto a discarica con i relativi oneri. E' inoltre compreso quanto altro occorre per dare il lavoro finito.	m ²	7,41
20	02.04.006*	Rimozione di tubi in metallo e PVC per condotte. Rimozione di tubi in metallo e PVC, di qualsiasi diametro, per condotte di qualsiasi tipo, poste su terreno, in murature, sotto i massetti, in pavimentazioni di qualunque genere. Sono esclusi gli scavi e/o le demolizioni. Sono compresi: la movimentazione nell'ambito del cantiere dei materiali provenienti dalle rimozioni ed il relativo carico su automezzo meccanico. Sono da computarsi a parte le eventuali opere di protezione ed il trasporto a discarica con i relativi oneri. E' inoltre compreso quanto altro occorre per dare il lavoro finito.	m	3,55
21	02.04.008*	Rimozione di infissi. Rimozione di infissi di qualunque forma e specie, incluse mostre, telai, ecc.. Sono compresi: le opere murarie; il calo a terra del materiale; l'accatastamento nell'ambito del cantiere e la cernita. Sono altresì compresi: la movimentazione nell'ambito del cantiere dei materiali provenienti dalle rimozioni ed il relativo carico su automezzo meccanico. Sono da computarsi a parte le eventuali opere di protezione ed il trasporto a discarica con i relativi oneri. E' inoltre compreso quanto altro occorre per dare il lavoro finito.	m ²	25,48
22	02.04.009*	Rimozione di apparecchi idro-sanitari e riscaldamento. Rimozione di apparecchi idro-sanitari e riscaldamento. Sono compresi: le opere murarie e idrauliche; il calo a terra dei materiali. Sono altresì compresi: la movimentazione nell'ambito del cantiere dei materiali provenienti dalle rimozioni ed il relativo carico su automezzo meccanico. Sono da computarsi a parte le eventuali opere di protezione ed il trasporto a discarica con i relativi oneri. E' inoltre compreso quanto altro occorre per dare il lavoro finito.	cad	30,56
23	02.04.010*	Smontaggio e rimozione di canali di gronda. Smontaggio e rimozione di canali di gronda o converse di qualsiasi dimensione posti a qualunque altezza. Sono compresi: la rimozione degli ancoraggi e le opere murarie; il calo a terra dei materiali, l'accatastamento nell'ambito del cantiere e la cernita. Sono altresì compresi: la movimentazione nell'ambito del cantiere dei materiali provenienti dalle rimozioni ed il relativo carico su automezzo meccanico. Sono da computarsi a parte le eventuali opere di protezione ed il trasporto a discarica con i relativi oneri. E'		

N.	Codice	Descrizione	UnM	Prezzo
24	02.04.010* 02.04.011*	inoltre compreso quanto altro occorre per dare il lavoro finito. Smontaggio e rimozione di discendenti pluviali. Smontaggio e rimozione di discendenti pluviali, posti a qualsiasi altezza, i relativi terminali non incassati nelle murature. Sono compresi: la rimozione degli ancoraggi e le opere murarie; il calo a terra dei materiali, l'accatastamento nell'ambito del cantiere e la cernita. Sono altresì compresi: la movimentazione nell'ambito del cantiere dei materiali provenienti dalle rimozioni ed il relativo carico su automezzo meccanico. Sono da computarsi a parte le eventuali opere di protezione ed il trasporto a discarica con i relativi oneri. E' inoltre compreso quanto altro occorre per dare il lavoro finito.	m	3,72
	03	VESPAI - MURATURE - OPERE IN CALCESTRUZZO SEMPLICE E ARMATO - VETROCEMENTO		
	03.01	Massi, sottofondi, drenaggi, vespai		
25	03.01.001*.00 1	Massetto di sabbia e cemento. Massetto di sabbia e cemento nelle proporzioni di q.li 3,5 di cemento 325 per m ³ di sabbia dato in opera ben costipato e livellato, eseguito per pavimentazioni. E' inoltre compreso quanto altro occorre per dare l'opera finita. Per spessori fino a cm 7.	m ²	17,50
26	03.01.012*.00 1	Vespaio aerato con casseri a perdere. Realizzazione di vespaio aerato con casseri a perdere in materiale plastico riciclato montati a secco e autobloccati in modo da formare un insieme di volte facenti corpo unico con le travi e/o i cordoli. Nel prezzo sono compresi: la fornitura e posa in opera dei casseri a perdere; la fornitura e posa in opera di rete elettrosaldata diam mm. 5 maglia 20x20 con sovrapposizione dei fogli di cm. 10; la fornitura e posa in opera di calcestruzzo cementizio Rck 25 MPa per il getto dei casseri e la realizzazione di soletta superiore di cm. 4. Nel prezzo non è compreso: la realizzazione della base di appoggio dei casseri da realizzarsi in base ai carichi; i tubi in PVC e le griglie di collegamento del vespaio con l'esterno. Misurazione netta tra i cordoli o travi. Altezza casseri cm 13 circa	m ²	42,06
	03.02	Murature		
27	03.02.023*.00 1	Muratura in mattoni forati in laterizio a 6 fori. Muratura di mattoni forati in laterizio a 6 fori uniti con malta cementizia a q.li 3 di cemento 325. E' compresa la formazione di sordini, spalle, piattabande. E' inoltre compreso quanto altro occorre per dare l'opera finita. Posti a coltello.	m ²	44,40
28	03.02.024*.00 2	Pareti divisorie in lastre di cartongesso dello spessore di 12,5 mm fissate mediante viti autoperforanti ad una struttura costituita da profilati in lamiera di acciaio zincato da 0,6 mm con montanti ad interasse di 600 mm e guide al pavimento e soffitto fissate alle strutture, compresa la formazione degli spigoli vivi, retinati o sporgenti, la rete per la stuccatura dei giunti, la stuccatura dei giunti e la sigillatura l'attacco con il soffitto con nastro vinilico monoadesivo e la formazione di eventuali vani porta e vani finestra, con i contorni dotati di profilati metallici per il fissaggio dei serramenti. Con due lastre di cartongesso su entrambi i lati della parete	m ²	79,20
29	03.02.024.00 3	Pareti divisorie in lastre di cartongesso dello spessore di 12,5 mm fissate mediante viti autoperforanti ad una struttura costituita da profilati in lamiera di acciaio zincato da 0,6 mm con montanti ad interasse di 600 mm e guide al pavimento e soffitto fissate alle strutture, compresa la formazione degli spigoli vivi, retinati o sporgenti, la rete per la stuccatura dei giunti, la stuccatura dei giunti e la sigillatura l'attacco con il soffitto con nastro vinilico monoadesivo e la formazione di eventuali vani porta e vani finestra, con i contorni dotati di profilati metallici per il fissaggio dei serramenti. Sovraprezzo per inserimento di pannello in lana di vetro dello spessore di 40 mm	m ²	6,20
	03.03	Opere in calcestruzzo semplice ed armato per opere edili		
30	03.03.001*.00 3	Calcestruzzi a prestazione garantita. Fornitura e posa in opera di calcestruzzo durevole a prestazione garantita secondo la normativa vigente, preconfezionato con aggregati di varie pezzature atte ad assicurare un assortimento granulometrico adeguato con diametro massimo dell'aggregato 32 mm e classe di consistenza S4. E' compreso nel prezzo: il trasporto dalla centrale di produzione con autobetoniera, disponibilità dell'autobetoniera per lo scarico, ogni altro onere e magistero per dare i conglomerati eseguiti a regola d'arte. Sono escluse le armature metalliche, le cassaforme e il pompaggio da compensarsi con prezzi a parte. E' escluso l'onere dei controlli in corso d'opera in conformità alle prescrizioni indicate nelle Norme Tecniche per le costruzioni. Rck 15 Mpa	m ³	161,10
	04	OPERE DI CONSOLIDAMENTO E RESTAURO		
31	04.04.021*.00 2	RASATURA CON MALTA A GRANA FINA. Fornitura e posa di una malta da rasatura di tipo R3, monocomponente a grana media di colore grigio o bianco per la finitura di elementi in cemento armato. Caratteristiche della malta: strutturale di tipo "R3"; a grana media e ottimo aspetto decorativo; idonea per rasature, regolarizzazioni e riporti in spessore sottile; resistente agli agenti atmosferici; ottima adesione su tutti i tipi di supporto (calcestruzzo, malta, laterizio, pietra). Incluso nel		

N.	Codice	Descrizione	UnM	Prezzo
	04.04.021*.00 2	prezzo: la pulizia del supporto, la bagnatura delle superfici, applicazione della malta di ricostruzione. Contabilizzato per uno spessore di 2 mm. Di colore bianco.	m ²	20,95
32	04.07.012.00 3	RIPARAZIONE DI MANTO DI COPERTURA DI TETTI CON COPPI. Riparazione di manto di copertura di tetti di coppi a qualsiasi altezza e di qualsiasi pendenza e forma, con il reimpiego di manufatti di recupero e sostituzione dei manufatti mancanti, forniti e posti in opera, con altri identici a quelli esistenti per forma, materiale e colore. Sono compresi: la pulizia dei manufatti di recupero; la esecuzione, anche in malta, dei raccordi; la posa in opera dei pezzi speciali occorrenti. E' inoltre compreso quanto altro occorre per dare l'opera finita. Con sostituzione fino al 60% di coppi.	m ²	56,28
33	04.10.023*	MEMBRANA CEMENTIZIA ELASTICA MONOCOMPONENTE IMPERMEABILIZZANTE. Fornitura e posa di malta cementizia premiscelata, monocomponente in grado di realizzare una guaina impermeabile dotata di elevata elasticità e flessibilità per il trattamento di protezione delle superfici in calcestruzzo e per l'impermeabilizzazione di substrati. Caratteristiche della malta: resistenza all'attacco di agenti chimici quali cloruri (sali disgelanti, acqua di mare ecc.), solfati, piogge acide, anidride carbonica; conformità a EN 1504-2; forza di aderenza per trazione diretta dopo 28 gg (UNI EN 1542) con traffico, per sistemi flessibili uguale o superiore a 1,5 N/mm ² ; conformità a UNI EN 14891 "Prodotti impermeabilizzanti applicati liquidi da utilizzare sotto le "piastrelature"; adesione a trazione iniziale: 1,5 N/mm ² ; adesione a trazione dopo immersione in acqua: 0,6 N/mm ² ; adesione a trazione dopo invecchiamento termico: 1,6 N/mm ² ; adesione a trazione dopo cicli gelo-disgelo: 0,8 N/mm ² ; adesione a trazione dopo contatto con acqua di calce: 0,7 N/mm ² ; impermeabilità: nessuna penetrazione; crack bridging in condizioni normali (20°C): 0,8 mm; a base di cemento, inerti selezionati, additivi superfluidificanti, agenti per il controllo del ritiro sia in fase plastica che in fase indurita e fibre di polipropilene.	m ²	31,33
	05	SOLAI E COPERTURE		
	05.04	Sistemi permanenti di protezione individuale contro la caduta dall'alto		
34	05.04.001*.00 3	Fornitura e posa in opera di LINEA VITA di tipo C a norma UNI 11578:2015 (ex classe C UNI EN 795:2002), per sostenere in caso di caduta contemporaneamente più persone, composta da cavo in acciaio inox Aisi 316, pali di ancoraggio in acciaio inox Aisi 304 o in lega di alluminio anodizzato, completi di piastra ed eventuali accessori di fissaggio a parti strutturali di qualsiasi tipo di copertura e da ogni elemento complementare per dare il sistema fisso di protezione individuale contro la caduta dall'alto correttamente funzionante, ad eccezione di piastre o pezzi speciali di grandi dimensioni o di notevole complessità e delle riprese dell'impermeabilizzazione e della fornitura e posa in opera di eventuali pezzi speciali del manto di copertura, da compensare a parte. La linea vita deve essere corredata di dichiarazione di conformità del produttore alla norma UNI 11578:2015 (ex classe C UNI EN 795:2002) e di dichiarazione di corretta installazione dell'installatore. Sono esclusi dal prezzo gli oneri per il calcolo dei fissaggi e la verifica di resistenza degli elementi strutturali di supporto ad opera di un professionista abilitato competente e la redazione dell'elaborato tecnico della copertura, nonché gli eventuali apprestamenti necessari per gli accessi, spostamenti e lo stazionamento in sicurezza previsti dai piani di sicurezza (PSC e POS). Linea vita in acciaio inox a tre campate (max 45 m) per due persone	cad	2.709,35
	06	INTONACI - RIVESTIMENTI - PAVIMENTI		
	06.01	Intonaci		
35	06.01.007*.00 1	INTONACO PER USO CIVILE COSTITUITO DA RINZAFFO, ABBOZZO E ULTIMO STRATO. Intonaco civile, con malta di cemento tipo 32,5R dosata a q.li.3,0, formato da un primo strato di rinzaffo, da un secondo strato, arriccio, tirato in piano con staggia in alluminio, applicato con le necessarie poste e guide, rifinito con il terzo strato di malta finissima, lisciata con frattazzo metallico e con pezza, eseguito su superfici piane o curve, verticali ed orizzontali. Sono comprese le impalcature su cavalletti e quanto altro occorre per dare l'opera finita. Per uno spessore di cm. 2,0. Eseguito all'interno.	m ²	29,44
	06.02	Rivestimenti		
36	06.02.005*.00 1	Rivestimento con piastrelle di gres porcellanato. Fornitura e posa in opera di rivestimento di pareti con piastrelle di gres porcellanato su intonaco, questo escluso. Sono compresi: il collante o la malta cementizia; la stuccatura dei giunti con cemento bianco o colorato; i pezzi speciali; i terminali; gli zoccoli; la pulitura anche con acido. E' inoltre compreso quanto altro occorre per dare l'opera finita. Piastrelle in gres porcellanato, dimensioni 30x30 cm, antigelivo, unicolore neutro (Con malta di allettamento).	m ²	58,94
	06.03	Pietre da taglio		

N.	Codice	Descrizione	UnM	Prezzo
37	06.03.003*.00 8	Fornitura e posa in opera di pedate ed alzate di scalini. Fornitura e posa in opera di lastre lucidate sul piano e nelle coste in vista, con spigoli leggermente smussati, escluse lavorazioni speciali, per pedate ed alzate di scalini e simili per uno spessore della lastra fino a cm 4 (pietra, marmo, etc.), compreso: stuccatura e stilatura dei giunti, con malta cementizia; compreso fissaggio di eventuali zanche di ancoraggio, ripristino della muratura e dell'intonaco nelle zone adiacenti alla posa, esclusi ponteggi esterni, ma compresi ponti di servizio, anche esterni, mobili e non; il tutto per dare il titolo compiuto e finito a regola d'arte. Marmo Travertino spessore 3 cm.	m ²	348,85
38	06.03.004*.00 8	Fornitura e posa in opera di soglie, davanzali, mensole, riquadri di porte e finestre. Fornitura e posa in opera di soglie, davanzali, mensole, riquadri di porte e finestre per uno spessore della lastra fino a cm 4 (pietra, marmo, etc.), compreso: stuccatura e stilatura dei giunti, con malta cementizia; compreso fissaggio di eventuali zanche di ancoraggio e fori per bocchette, ripristino della muratura e dell'intonaco nelle zone adiacenti alla posa, esclusi ponteggi esterni, ma compresi ponti di servizio, anche esterni, mobili e non; il tutto per dare il titolo compiuto e finito a regola d'arte. Marmo Travertino spessore 3 cm.	m ²	276,22
	06.04	Pavimenti		
39	06.04.008*.00 5	Pavimento in gres porcellanato. Pavimento in gres porcellanato, per interni o per esterni, posato con malta di allettamento o mastici adesivi compresi, fornito e posto in opera. Sono compresi: la pulitura, a posa ultimata, con segatura; la suggellatura dei giunti. E' inoltre compreso quanto altro occorre per dare l'opera finita. Piastrelle delle dimensioni di cm 10x20 e 20x20 con mastici adesivi.	m ²	38,73
	06.05	Finiture per pavimenti		
40	06.05.012.00 3	Massetto a presa rapida. Massetto a presa rapida costituito da sabbia nella misura di m ³ 1,00 e legante a presa rapida nella misura di Kg 400 per m ³ e acqua litri 120-140. Il consumo di legante a presa rapida è di circa Kg 4 per m ² per cm di spessore. Per spessori compresi tra i mm 10 e i mm 40 circa il massetto deve essere realizzato in aderenza totale previa spalmatura di idonea boiaccia adesiva, compresa nel prezzo; oltre i mm 40 circa il massetto deve essere realizzato in indipendenza previa stesura di un foglio di polietilene da grammi 300 per m ² , compreso nel prezzo. E' compreso quanto altro occorre per dare il lavoro finito. Massetto da cm 4,0 con telo di polietilene.	m ²	21,81
41	06.05.012.00 4	Massetto a presa rapida. Massetto a presa rapida costituito da sabbia nella misura di m ³ 1,00 e legante a presa rapida nella misura di Kg 400 per m ³ e acqua litri 120-140. Il consumo di legante a presa rapida è di circa Kg 4 per m ² per cm di spessore. Per spessori compresi tra i mm 10 e i mm 40 circa il massetto deve essere realizzato in aderenza totale previa spalmatura di idonea boiaccia adesiva, compresa nel prezzo; oltre i mm 40 circa il massetto deve essere realizzato in indipendenza previa stesura di un foglio di polietilene da grammi 300 per m ² , compreso nel prezzo. E' compreso quanto altro occorre per dare il lavoro finito. Per ogni cm in più oltre i cm 4,1.	m ²	5,24
	06.06	Battiscopa		
42	06.06.004*.00 3	Fornitura e posa in opera di zoccolino battiscopa in gres, ceramica e simili. Fornitura e posa in opera di zoccolino battiscopa in gres, ceramica e simili, per qualsiasi sezione, con malta o con collanti su sottofondo già predisposto, compreso taglio, formazione quartabuoni, ripresa delle mantelline, stuccatura e pulizia accurata; il tutto per dare il titolo compiuto e finito a regola d'arte. In gres rosso, antigelivo, a becco di civetta, formato 10x20 cm circa.	m	16,34
	07	IMPERMEABILIZZAZIONI - ISOLANTI TERMO ACUSTICI - SOFFITTI - CONTROSOFFITTI		
43	07.04.011*.00 1	Controsoffitto in lastre di cartongesso, fissate mediante viti autoperforanti ad una struttura costituita da profilati in lamiera di acciaio zincato dello spessore di 6/10 mm ad interasse di 600 mm, comprese la stessa struttura e la stuccatura dei giunti. Spessore lastra 12,5 mm	m ²	48,64
44	07.04.013.00 1	Controsoffitto o controparete in cartongesso e polistirene. Controsoffitto o controparete costituito da un pannello composto da una lastra di gesso cartonato dello spessore di mm 13, una barriera al vapore in lamiera di alluminio ed un pannello in schiuma polistirene espanso con trattamento antifiamma (classe 1 di resistenza al fuoco), densità Kg/m ³ 33, spessore cm 3. Posto in opera con struttura metallica in profilati di acciaio zincato fissati al soprastante solaio, oppure ancorato alla parete con adeguati supporti e/o collanti. Il tutto fornito e posto in opera. E' inoltre compreso quanto altro occorre per dare l'opera finita. Pannelli a soffitto con barriera al vapore.	m ²	91,20
45	07.04.013.00 4	Controsoffitto o controparete in cartongesso e polistirene. Controsoffitto o controparete costituito da un pannello composto da una lastra di gesso cartonato		

N.	Codice	Descrizione	UnM	Prezzo
	07.04.013.00 4	dello spessore di mm 13, una barriera al vapore in lamiera di alluminio ed un pannello in schiuma polistirene espanso con trattamento antifiama (classe 1 di resistenza al fuoco), densità Kg/m ³ 33, spessore cm 3. Posto in opera con struttura metallica in profilati di acciaio zincato fissati al soprastante solaio, oppure ancorato alla parete con adeguati supporti e/o collanti. Il tutto fornito e posto in opera. E' inoltre compreso quanto altro occorre per dare l'opera finita. Pannelli a parete senza barriera al vapore.	m ²	53,16
	07.01	Impermeabilizzazioni		
46	07.01.003.00 2	Compenso per pannelli isolanti da cappotto Pannello in EPS 100 con grafite certificato CAM, conducibilità termica dichiarata 0.030/0.031 W/ mK, compensato per ogni centimetro di spessore	m ² x cm	1,96
47	07.01.004.00 3	Pannello in XPS certificato CAM, conducibilità termica dichiarata max 0.035 W/mK, compensato per ogni centimetro di spessore	m ² x cm	2,21
48	07.01.006.00 5	Pannello in lana di roccia certificato CAM, conducibilità termica dichiarata max 0.035 W/mK, compensato per ogni centimetro di spessore	m ² x cm	2,66
	07.02	Isolanti termoacustici		
49	07.02.002	Spalmatura di primer bituminoso. Spalmatura di primer bituminoso in ragione di g/m ² 300 circa, speciale soluzione bituminosa a base di bitume ossidato, additivi e solventi con residuo secco del 50% e viscosità FORD n.4 a 25°C di 20-25 sec. E' compreso quanto altro occorre per dare il lavoro finito.	m ²	1,56
50	07.02.007.00 4	Membrana elastoplastomerica con armatura in poliestere. Membrana impermeabilizzante bitume polimero elastoplastomerica armata con tessuto non tessuto di poliestere da filo continuo, spuntbond approvata con AGREMENT dall'I.C.I.T.E., a base di bitume distillato, plastomeri ed elastomeri, applicata a fiamma con giunti sovrapposti di cm 10 con le seguenti caratteristiche: - tenuta al calore (UEAtc): nessun gocciolamento; - resistenza alla fatica (UEAtc): (500 cicli a -10°C); - materiale nuovo : nessuna rottura; - materiale invecchiato : nessuna rottura; - carico di rottura (UEAtc): Long. 800 N/cm Trasv. 700 N/cm; - allungamento a rottura (UEAtc): Long. 50% - Trasv.50%; - flessibilità a freddo (UEAtc): -15°C. Caratteristiche da certificare. E' compresa la fornitura, la posa in opera e quanto altro occorre per dare l'opera finita. Spessore mm 4,5 con superficie autoprotetta da scaglie di ardesia.	m ²	17,00
51	07.02.037.00 1	Barriera al vapore o di protezione in polietilene da mm 0,2. Barriera al vapore o di protezione costituita da fogli di polietilene dello spessore di mm. 0,2, fornita e posta in opera. I fogli sono ricavati da granulo vergine, colore neutro o colore bianco, peso specifico Kg/dm ³ 0,95 posati a secco nei seguenti due modi: MODO 1 - con cm. 20 di sovrapposizione e risvoltati sulle parti verticali per cm. 10; oppure MODO 2 - con cm 5 di sovrapposizione, sigillati con nastro di giunzione monoadesivo largo cm 8, risvoltati sulle parti verticali per cm 10. Con collegamento a tutti i corpi fuoriuscenti sempre con nastro di giunzione. Da usare anche per pareti verticali. E' compresa la fornitura, la posa in opera e quanto altro occorre per dare l'opera finita. Sovrapposizione MODO 1;	m ²	2,21
	07.03	Controsoffitti		
52	07.03.007	Isolante acustico per pavimenti. Isolante acustico per pavimenti in feltro costituito da fibre di vetro lunghe feltrate e legate mediante collanti, con una faccia rivestita da un film di polietilene microforato per uno spessore del pannello di mm 3, fornito e posto in opera. Sono compresi: i risvolti; le sovrapposizioni. E' inoltre compreso quanto altro occorre per dare l'opera finita.	m ²	7,65
	08	OPERE DA LATTONIERE - TUBAZIONI DI SCARICO - ESALAZIONI		
	08.01	Opere da lattoniere		
53	08.01.004*.00 3	Pluviale in rame. Pluviale in rame a sezione quadrata o circolare, fornito e posto in opera. Sono compresi: le saldature; i gomiti; le staffe poste ad interasse non superiore a m 1,50; le legature; l'imbuto di attacco al canale di gronda. E' inoltre compreso quanto altro occorre per dare l'opera finita. Della sezione cm 10x10 o diametro mm 100, spessore 6/10.	m	78,31
54	08.01.005*.00 1	Canale di gronda in rame. Canale di gronda, liscio o sagomato, in rame, fornito e posto in opera. Sono compresi: l'onere per la formazione dei giunti e sovrapposizioni chiodate a doppia fila di ribattini di rame e saldature a stagno; le scossaline; le staffe di ferro; le cicogne murate e chiodate poste ad interasse non superiore a m. 1,00; le legature con filo di ferro zincato. E' inoltre compreso quanto altro occorre per dare l'opera finita. Dello spessore di mm 6/10, sviluppo cm 33.	m	73,35
	08.02	Tubazioni di scarico		
55	08.02.002.00	Tubazione in PVC rigido, serie pesante, per scarichi di acque calde. Tubazione in		

N.	Codice	Descrizione	UnM	Prezzo
	08.02.002.00 6	PVC rigido, serie pesante UNI 7443 - 85 tipo 302, per scarichi di acque calde. Posata con staffaggi verticali o orizzontali all'interno di fabbricati, con giunzioni incollate, fornita e posta in opera. Sono compresi: i pezzi speciali; gli staffaggi; le opere murarie di apertura e chiusura tracce su laterizi forati e murature leggere con esclusione di tracce su solette, muri in c.a. o in pietra, di rifacimento dell'intonaco e della tinteggiatura. E' inoltre compreso quanto altro occorre per dare l'opera finita. Diametro esterno x spessore = mm 100 x 1,7.	m	35,39
	09	INFISSI (IN LEGNO, FERRO, ALLUMINIO E PVC) - OPERE DA VETRAIO		
56	09.06.006*.00 6	Vetrato termoacustiche isolanti. Vetrato termoacustiche isolanti composte da due lastre incolori ed intercapedine variabile. Fornite e poste in opera su infisso di legno, di ferro, di plastica o di alluminio. Sono compresi: la sigillatura esterna con silicone o la guarnizione in gomma con eventuale collante; la pulitura; gli sfridi. E' inoltre compreso quanto altro occorre per dare l'opera finita. Misurazione minima m ² 0,40 (sovrapprezzo per obliqui +30% - sovrapprezzo per achi +50% - sovrapprezzo per oblò + 100%) Esclusi oneri di movimentazione in cantiere con autogru o manuale necessario per lastre di peso > 30 kg Vetro camera mm 6/7-15-6/7 (Ug=2,7 W/m2K)	m ²	133,86
	09.01	Infissi in legno		
57	09.01.001*.00 1	Persiane ad ante a battente. Persiane ad ante a battente con montanti della sezione finita mm 44x80 e stecche della sezione finita di mm 11x44 , fornite. Sono comprese: le ferrate con bandelle a T e cardini a muro; le spagnolette di chiusura; le ferma-persiane per le finestre e per i balconi, verniciatura con impregnante, mano intermedia e finitura all'acqua. Compresa posa in opera e materiali di consumo. Esclusa ferramenta per cappotto termico, opere provvisionali. In legno di Pino di Svezia , Abete verniciato trasparente al naturale o mordenzato noce	m2	412,52
58	09.01.001.00 4	Persiane ad ante a battente. Persiane ad ante a battente con montanti della sezione finita mm 44x80 e stecche della sezione finita di mm 11x44 , fornite. Sono comprese: le ferrate con bandelle a T e cardini a muro; le spagnolette di chiusura; le ferma-persiane per le finestre e per i balconi, verniciatura con impregnante, mano intermedia e finitura all'acqua. Compresa posa in opera e materiali di consumo. Esclusa ferramenta per cappotto termico, opere provvisionali. Sovrapprezzo per laccatura di persiane colore RAL	m2	56,02
	09.01.004*	Porte tamburate in noce Tanganica spessore nominale 40-44 mm con intelaiatura perimetrale in legno di Abete. Porte tamburate, tipo standard e fuori standard, in noce Tanganica realizzate con intelaiatura perimetrale in legno di Abete e struttura cellulare interna a nido d'ape con maglia esagonale e pannelli fibrolegnosi di spessore 3,2 mm, impiallacciate su ambo le facce, battente con spalla, telaio ad imbotte fino a mm 110 con guarnizione di battuta in gomma antirumore, complete di mostre e contromostre da mm 30x70, fornite e poste in opera. Sono comprese: le cerniere anuba in acciaio ottonato da mm 14; la maniglia di alluminio anodizzato; la serratura; la lucidatura con vernice a base di acqua; gli eventuali vetri. E' inoltre compreso quanto altro occorre per dare l'opera finita. E' esclusa la fornitura e posa in opera del controtelaio.		
59	09.01.004*	001 Ad una anta, misure standard (dimensioni luce netta cm 75- 80-90 x 210).	cad	485,35
60	09.01.006*.00 1	Porte in legno tamburate laccate bianche RAL 9010. Porte in legno tamburate, tipo standard e fuori standard, con struttura cellulare interna a nido d'ape con maglia esagonale, intelaiatura perimetrale in legno di Abete e pannelli fibrolegnosi di spessore 3,2 mm, battente con spalla, completa di mostre da mm 10x70, telaio ad imbotte fino mm 110 con guarnizione di battuta in gomma antirumore, fornite e poste in opera. Sono comprese: le cerniere anuba in acciaio da mm 14; la serratura; la maniglia in alluminio anodizzato; la mano di preparazione e la laccatura; gli eventuali vetri, ove occorrenti. E' inoltre compreso quanto altro occorre per dare l'opera finita. E' esclusa la fornitura e posa in opera del controtelaio, il trasporto e la posizione ai piani della porta stessa. Ad una anta, misure standard (dimensioni luce netta cm 75- 80-90 x 210).	cad	523,30
61	09.01.008*.00 1	Porte in legno rivestito in laminato . Porte in legno tamburate, tipo standard e fuori standard, con struttura cellulare interna a nido d'ape con maglia esagonale, intelaiatura perimetrale in legno di Abete e pannelli fibrolegnosi di spessore 4 mm, battente con spalla, completa di mostre da mm 10x70, telaio ad imbotte fino mm 110 con guarnizione di battuta in gomma antirumore, fornite e poste in opera. Sono comprese: le cerniere anuba in acciaio da mm 14; la serratura; la maniglia in alluminio anodizzato ; gli eventuali vetri, ove occorrenti. E' inoltre compreso quanto altro occorre per dare l'opera finita. E' esclusa la fornitura e posa in opera del controtelaio, il trasporto e la posizione ai piani della porta stessa. Ad una anta, misure standard (dimensioni luce netta cm 75- 80-90 x 210).	cad	447,40
62	09.01.009*	Imbotti di passaggio. Imbotti di passaggio, per uno spessore di mm 110, per		

N.	Codice	Descrizione	UnM	Prezzo
	09.01.009*	qualsiasi larghezza in qualsiasi essenza, completi di mostre e contro mostre telescopiche 70x30, verniciatura e lucidatura con vernici ad acqua, forniti e posti in opera. E' inoltre compreso quanto altro occorre per dare l'opera finita.	m	59,14
63	09.01.010*.002	Controtelai per porte in legno. Controtelai in legno di Abete per porte, completi di catene di controvento e grappe di fissaggio, forniti. Posa in opera e opere murarie escluse. Per la larghezza del controtelaio da mm 86 fino a mm 100.	cad	71,76
64	09.01.010.003	Controtelai per porte in legno. Controtelai in legno di Abete per porte, completi di catene di controvento e grappe di fissaggio, forniti. Posa in opera e opere murarie escluse. Per la larghezza del controtelaio da mm 101 fino a mm 150.	cad	84,41
65	09.01.012*.001	Infissi esterni per finestre e porte finestra in legno. Infissi esterni per finestre e porte finestra in legno , apribili ad una o più ante, con o senza parti fisse, dello spessore lavorato di mm 68, predisposti per vetro camera o vetri semplici, forniti e posti in opera. Sono compresi: la verniciatura con impregnante, mano intermedia e finitura all'acqua compresi ferramenta, doppia guarnizione di tenuta, maniglia in alluminio anodizzato, cerniere, meccanismi di manovra e quant'altro necessario per il funzionamento. E' esclusa la posa in opera dell'infisso, il controtelaio, il trasporto, la posizione ai piani e il vetro che verrà scelto in base alla zona climatica. In legno di Pino di Svezia o Abete massello o finger joint verniciato trasparente al naturale o mordenzato noce	m2	400,22
66	09.01.012.006.2	Sovrapprezzo per laccatura di finestre colore - RAL a scelta	mq	81,97
	09.02	Infissi in ferro		
67	09.02.006*.001	Portoncino blindato. Portoncino blindato, fornito e posto in opera, realizzato con battente costituito da una doppia lamiera d'acciaio elettrozincata dello spessore di mm 10/10, con rinforzo interno e nervature anch'esse in acciaio, saldate sui tre lati. Serratura a doppia mappa, dotata di 3 chiavistelli centrali oltre allo scrocco azionante. Inoltre la serratura comanda ulteriori due chiavistelli dritti in alto e in basso. Chiusura dal lato cerniere assicurata da 6 rostri di acciaio nichelato. Controtelaio in lamiera di acciaio elettrozincata, dotato di almeno n° 8 robuste zanche, piegate e nervate, per l'ancoraggio alla muratura. Telaio realizzato in lamiera di acciaio dello spessore di mm 20/10, montanti e testata superiore collegati con saldatura a filo continuo, verniciato con polveri epossidiche previo trattamento a base di fosfati di zinco-manganese. Il battente è rivestito con due pannelli per interno, spessore minimo mm 6, impiallacciati in tanganica/mogano o in MDF bianco. Sono compresi: le cerniere di acciaio regolabili autolubrificanti; il compasso di sicurezza fissato al telaio con bullone a testa cilindrica e dado esagonale; una piastra in acciaio al manganese inserita tra la serratura e l'esterno della porta; le guarnizioni di battuta; la soglia mobile automatica a filo pavimento; lo spioncino panoramico; il pomolo fisso esterno e la maniglia interna in alluminio; la coibentazione del battente; le opere murarie. E' inoltre compreso quanto altro occorre per dare l'opera finita. La porta deve essere certificata in classe 3 antintrusione secondo norma UNI EN 1627. Ad un'anta, dimensioni standard cm 80/90 x 210	cad	1.671,85
	09.05	Monoblocco, cassonetti ed altro		
68	09.05.006	Controtelaio su tre lati a semplice battuta in lamiera zincata a taglio termico, per finestre e portefinestre, completi di grappe di fissaggio, fornito e posto in opera (minimo fatturabile 3,00 ml)	m	12,84
69	09.05.007.001	Controtelaio su tre lati con spalle laterali e traverso superiore prefabbricati interamente coibentati, con profilo per l'alloggiamento dell'infisso, dello spessore assimilabile a mm 85, predisposto per accogliere direttamente la pittura e/o la rasatura. Escluso quarto lato (sottobanca) con listello per il taglio termico della soglia, composto da eps e lastra in fibrocemento. Esclusa predisposizione integrata sul controtelaio, del sistema di ventilazione meccanica controllata (VMC), escluso dispositivo VMC single room a doppio flusso	m	64,93
	10	OPERE DA FABBRO		
	10.01	Opere da fabbro		
70	10.01.001.002	Acciaio FE 00 UNI 7070-72. Acciaio FE 00 UNI 7070-72 per impieghi non strutturali del tipo tondo, quadrato, piatto, angolare etc., fornito e posto in opera. Sono compresi: una mano di minio; tutti i lavori di muratura occorrenti. E' inoltre compreso quanto altro occorre per dare l'opera finita. Per ringhiere, inferriate, cancelli e simili.	kg	9,01
	11	CARPENTERIA METALLICA PER OPERE EDILI		
	11.02	Trattamenti protettivi di strutture in acciaio		
71	11.02.011.002	Zincatura a caldo per immersione. Zincatura di opere in ferro con trattamento a fuoco mediante immersione in vasche contenenti zinco fuso alla temperatura di		

N.	Codice	Descrizione	UnM	Prezzo
	11.02.011.00 2	circa 500°C previo decappaggio, sciacquaggio, etc. e quanto altro occorre per dare il lavoro finito. Per immersione di strutture leggere.	kg	0,89
	12	TINTEGGIATURE - VERNICIATURE - TAPPEZZERIE		
	12.01	Tinteggio su pareti		
72	12.01.002.00 3	Tinteggiatura a tempera. Tinteggiatura a tempera, in tinta unica chiara, su intonaco civile, a calce, o a gesso, eseguita a qualsiasi altezza, su pareti e soffitti interni, volte etc.. Preparazione accurata del supporto mediante spazzolatura con raschietto e spazzola di saggina, per eliminare corpi estranei quali grumi, scabrosità, bolle, alveoli, difetti di vibrazione, con stuccatura di crepe e cavillature, per ottenere omogeneità e continuità delle superfici da imbiancare e tinteggiare. Imprimitura ad uno strato di isolante a base di resine acriliche all'acqua data a pennello. Ciclo di pittura costituito da strato di fondo e strato di finitura con pittura a tempera, dati a pennello od a rullo. Sono compresi: le scale; i cavalletti; i ponteggi provvisori interni ove occorrenti; la pulitura degli ambienti ad opera ultimata. E' inoltre compreso quanto altro occorre per dare l'opera finita. A due strati del tipo liscio di cui il primo di fondo dato a pennello ed il secondo di finitura dato a rullo; su pareti e soffitti rasati a gesso.	m ²	4,95
73	12.01.003	Compenso alla tinteggiatura a tempera per uno strato in più dato a rullo.	m ²	1,75
74	12.01.004.00 2	Tinteggiatura con idropittura vinilica. Tinteggiatura con idropittura vinilica, pigmentata per interni del tipo opaca, solubile in acqua e in tinta unica chiara, eseguita a qualsiasi altezza, su pareti e soffitti intonacati a civile o a calce o a gesso. Preparazione del supporto mediante spazzolatura con raschietto e spazzola di saggina per eliminare corpi estranei quali grumi, scabrosità, bolle, alveoli, difetti di vibrazione, con stuccatura di crepe e cavillature per ottenere omogeneità e continuità delle superfici da imbiancare e tinteggiare. Imprimitura ad uno strato di isolante a base di resine acriliche all'acqua data a pennello. Ciclo di pittura con idropittura vinilica pigmentata, costituito da uno strato di fondo dato a pennello e strato di finitura dato a rullo. Sono compresi: le scale; i cavalletti; i ponteggi provvisori interni ove occorrenti; la pulitura degli ambienti ad opera ultimata. E' inoltre compreso quanto altro occorre per dare l'opera finita. A due strati su pareti e soffitti rasati a gesso.	m ²	8,18
75	12.01.013	Pittura con smalto sintetico. Pittura con smalto sintetico pigmentato, in tinta unica chiara, a due strati, dati a pennello, eseguita a qualsiasi altezza, su pareti e soffitti interni. Preparazione del supporto mediante spazzolatura con raschietto e spazzola di saggina per eliminare corpi estranei, quali grumi, scabrosità, bolle, alveoli, difetti di vibrazione, con stuccatura di crepe e cavillature per ottenere omogeneità e continuità delle superfici da imbiancare e tinteggiare. Imprimitura ad uno strato di isolante del tipo cellulosica dato a pennello, costituita da uno strato di fondo dato a pennello e strato di finitura dato a rullo, previa imprimitura ad uno strato di isolante del tipo a base di resine. Ciclo di pittura costituito da strato di fondo di mezzo smalto (smalto diluito) dato a pennello e strato di finitura di smalto intero dato a pennello. Sono compresi: le scale; i cavalletti; i ponteggi provvisori interni; la pulitura degli ambienti ad opera ultimata. E' inoltre compreso quanto altro occorre per dare l'opera finita.	m ²	16,07
	12.02	Pittura su legno		
76	12.02.001.00 1	Pittura su legno con smalto alchidico. Pittura su legno, sia interno che per esterno, con smalto alchidico pigmentato in tinta di qualsiasi colore, previa preparazione del supporto con battitura dei nodi, tassellatura e sigillatura di crepe e fessure, eliminazione di resine solidificate. Imprimitura data a pennello con fondo costituito da miscela di cementite e olio di lino cotto (rapporto 1:1) opportunamente diluito, successiva carteggiatura e ripassatura delle stuccature. Applicazione di due strati di smalto alchidico colorato oleosintetico o sintetico a finire sia opaco che lucido. Sono comprese: le opere provvisionali; la pulitura ad opera ultimata; la carteggiatura; la stuccatura; la finitura. E' inoltre compreso quanto altro occorre per dare l'opera finita. Con due mani date a pennello di smalto colorato sintetico.	m ²	20,70
	12.03	Pittura su metallo		
77	12.03.003.00 1	Pittura di finitura su opere metalliche. Pittura di finitura per interno ed esterno su opere metalliche, previa preparazione del supporto, da compensare a parte con i corrispondenti articoli e successiva applicazione a più strati dei vari tipi di smalto colorato. Sono compresi: le opere provvisionali; la pulitura ad opera ultimata. E' inoltre compreso quanto altro occorre per dare l'opera finita. Finitura con due strati di smalto oleosintetico o sintetico.	m ²	19,83
	12.04	Preparazioni e pitture particolari		
78	12.04.002.00 3	Lavatura, sgrassaggio e rimozione di vecchia tinteggiatura o pittura murale. Lavatura, sgrassaggio e rimozione di vecchia tinteggiatura o pittura murale su pareti e soffitti esterni ed interni, anche in stabili o locali occupati, con eventuali rappezzi		

N.	Codice	Descrizione	UnM	Prezzo
	12.04.002.003	nei punti danneggiati. Sono compresi: le opere provvisionali; la pulitura ad opera ultimata. E' inoltre compreso quanto altro occorre per dare l'opera finita. Raschiatura completa di vecchia tinteggiatura a gesso, colla, tempera, idropittura.	m ²	5,83
79	12.04.00413	Applicazione di una mano di fissativo.	m ²	2,51
		IMPIANTI DI RISCALDAMENTO, DI CONDIZIONAMENTO, DI VENTILAZIONE		
80	13.15.029*.003	Tubazioni di scarico insonorizzate, giunti a innesto, conteggiate a metro lineare, per condotte staffate verticali o orizzontali interne. Tubazioni insonorizzate, per condotte di scarico posate con staffaggi in verticale o orizzontale all'interno di fabbricati, con giunzioni a innesto, costituite in plastica pesante, particolarmente indicata per conferire al tubo caratteristiche di elevata fonoassorbente ed insonorizzazione dei rumori diffusi. Il costo del tubo a metro lineare comprende la fornitura e posa in opera, i pezzi speciali insonorizzati, gli staffaggi. Diametro x spessore: D x s (mm). D x s = 100 x 5,3.	m	74,16
81	13.31.005*.001	Incremento per apertura e chiusura di traccia su muratura piena in pietra o in c.a. per posa di tubazioni, conteggiata a metro lineare. Incremento di prezzo per traccia su muratura piena o in pietra o in c.a. per la posa di tubazioni aventi diametro massimo esterno di mm 60 compreso l'eventuale isolamento termico, eseguita a qualsiasi altezza sia all'interno che all'esterno di edifici, conteggiata a m per una profondità necessaria ad incassare le tubazioni con uno spessore di malta minimo di mm 20 tutto intorno. Sono compresi: i ponteggi interni; il carico, il trasporto e lo scarico a rifiuto del materiale di risulta alla pubblica discarica; la chiusura con malta escluso l'intonaco, la rasatura e la tinteggiatura. Il prezzo è da applicare per le categorie in cui è prevista la traccia su murature leggere ed invece deve essere eseguita su muri in c.a. o in pietra. Traccia fino a cm 10 di larghezza.	m	24,73
82	13.31.005*.002	Incremento per apertura e chiusura di traccia su muratura piena in pietra o in c.a. per posa di tubazioni, conteggiata a metro lineare. Incremento di prezzo per traccia su muratura piena o in pietra o in c.a. per la posa di tubazioni aventi diametro massimo esterno di mm 60 compreso l'eventuale isolamento termico, eseguita a qualsiasi altezza sia all'interno che all'esterno di edifici, conteggiata a m per una profondità necessaria ad incassare le tubazioni con uno spessore di malta minimo di mm 20 tutto intorno. Sono compresi: i ponteggi interni; il carico, il trasporto e lo scarico a rifiuto del materiale di risulta alla pubblica discarica; la chiusura con malta escluso l'intonaco, la rasatura e la tinteggiatura. Il prezzo è da applicare per le categorie in cui è prevista la traccia su murature leggere ed invece deve essere eseguita su muri in c.a. o in pietra. Per ogni centimetro di larghezza in più oltre i cm 10.	m	1,71
	18	ACQUEDOTTI - FOGNATURE - PROTEZIONI ELETTRICHE - GASDOTTI		
83	18.04.005*.001	Riempimento degli scavi eseguito con misto cementato costituito da una miscela di materiale inerte (stabilizzato, pietrischetto, misto di ghiaia ecc.), acqua e cemento tipo 325 per la formazione di uno strato di fondazione stradale, di qualsiasi spessore; compresa la lavorazione, spandimento e costipamento degli stati non superiori a cm 30 con idonee macchine, ed inoltre ogni altro onere contemplato nelle precedenti voci dei rinterri per dare il lavoro compiuto a regola d'arte. Con dosaggio a q.li 0,50	m ³	88,00
84	18.07.009*.001	Fornitura e posa in opera di tubo in PVC SN4. Fornitura e posa in opera di tubo prefabbricato con miscela a base di policloruro di vinile plastificato (rigido) con caratteristiche e spessori conformi alla norma vigente serie SN4 KN/m ² serie 41 (tipo 303/1), con giunto del tipo a bicchiere completo di anello elastomerico, a qualsiasi altezza e profondità. Sono compresi: la posa anche in presenza di acqua fino ad un battente di cm 20 ed il relativo aggettamento; la fornitura delle certificazioni di corrispondenza del materiale alle norme vigenti. E' inoltre compreso quanto altro occorre per dare la tubazione finita e funzionante. Sono esclusi: lo scavo, il rinfianco e rinterro e tutti i pezzi speciali forniti dalla committenza o compensati a parte. Diametro esterno mm 110	m	19,32
85	18.07.009*.002	Fornitura e posa in opera di tubo in PVC SN4. Fornitura e posa in opera di tubo prefabbricato con miscela a base di policloruro di vinile plastificato (rigido) con caratteristiche e spessori conformi alla norma vigente serie SN4 KN/m ² serie 41 (tipo 303/1), con giunto del tipo a bicchiere completo di anello elastomerico, a qualsiasi altezza e profondità. Sono compresi: la posa anche in presenza di acqua fino ad un battente di cm 20 ed il relativo aggettamento; la fornitura delle certificazioni di corrispondenza del materiale alle norme vigenti. E' inoltre compreso quanto altro occorre per dare la tubazione finita e funzionante. Sono esclusi: lo scavo, il rinfianco e rinterro e tutti i pezzi speciali forniti dalla committenza o compensati a parte. Diametro esterno mm 125	m	21,47
86	18.09.003*.002	Pozzetto prefabbricato carrabile in cemento vibrato diaframmato, fornito e posto in opera. Sono compresi: la sigillatura e la formazione dei fori per il passaggio delle tubazioni. E' inoltre compreso quanto altro occorre per dare l'opera finita e		

N.	Codice	Descrizione	UnM	Prezzo
	18.09.003*.00 2	funzionante. Sono esclusi lo scavo, il rinfiacco, i chiusini o le lastre di ripartizione carrabile. Dimensioni interne cm 40x40x40	cad	79,19
87	18.09.008*.00 1	Coperchio in cemento armato vibrocompresso per pozzetti, con telaio e chiusino carrabile per carichi stradali, fornito e posto in opera. Coperchio per pozzetto prefabbricato cm 40x40	cad	46,41
88	18.09.010*	Fornitura e posa di chiusino di ispezione stradale, in ghisa sferoidale, con resistenza a rottura maggiore di 40 t ed altre caratteristiche secondo norme vigenti - Classe D 400, con passo d'uomo, rivestito con vernice bituminosa e costituito da: - telaio di altezza non inferiore a 100 mm, con fori ed asole di fissaggio e munito di guarnizione di tenuta antibasculamento e funzione autocentrante per il coperchio, in elastomero ad alta resistenza alloggiata su apposita sede; - coperchio circolare con sistema di apertura su rotula di appoggio munito di bloccaggio di sicurezza a 90° che ne eviti la chiusura accidentale; - disegno antisdrucchio sulla superficie superiore. E' inoltre compreso quanto altro occorre per dare l'opera finita.	kg	4,80
	24	RESTAURO		
	24.01	Smontaggio, rimozioni e taglio a forza		
89	24.01.021*	Taglio a forza di muratura piena di qualsiasi natura e consistenza. Taglio a forza di muratura piena di qualsiasi natura e consistenza esclusa la roccia da mina e il calcestruzzo, da eseguirsi con mezzi manuali o con l'ausilio di piccoli demolitori, a qualsiasi altezza o profondità, compresa la scesa del materiale, gli scarriolamenti a mano sino ai punti di carico, cernita ed accatastamento del materiale riutilizzabile nell'ambito del cantiere,. Le misurazioni verranno effettuate secondo figure geometriche di inviluppo di massimo ingombro con detrazione di tutti i vuoti	m ³	416,22
90	24.01.024*.00 1	Scarnitura delle connessure. Scarnitura delle connessure di paramenti eseguita con mezzi manuali non distruttivi, eseguita sino ad una profondità atta a garantire l'esecuzione della successiva stuccatura; Su paramento in mattoni con stuccatura a calce	m ²	24,17
91	24.01.025*.00 1	Stuccatura delle connessure. Stuccatura delle connessure di paramenti eseguite con malta di calce a basso contenuto di argilla secondo le indicazioni fornite dalla Direzione Lavori tenuto conto delle caratteristiche costruttive delle malte esistenti originali; compresa la spazzolatura a fine lavorazione con spazzole di saggina. Su paramento in mattoni	m ²	35,38
	24.07	intonaci		
92	24.07.002*.00 1	Formazione di intonaco a calce formato da un primo strato di rinzafo. Intonaco a calce formato da un primo strato di rinzafo, un secondo strato di arriccio, tirato in piano con regolo e frattazzo lungo, rifinito con un terzo strato di malta finissima, lisciata con frattazzo metallico o con pezza, eseguito su superfici piane o curve seguendo l'andamento naturale della muratura evitando l'uso di poste o guide, compreso l'onere per la formazione di spigoli, angoli, smussi, raccordi, etc. Spessore sino a cm 3 per superfici verticali	m ²	34,20
	24.08	Pavimenti, gradini e soglie		
93	24.08.007*.01 6	Fornitura e posa in opera di pavimenti in cotto. Fornitura e posa in opera di pavimenti in cotto disposti secondo disegni tradizionali; compresa la messa in opera su letto di malta di calce idraulica a basso contenuto di argilla, la stuccatura delle connesure con malta di calce, i tagli, lo sfrido, il calo a basso del materiale, gli scarriolamenti a mano sino ai punti di carico Con elementi montati in piano a spina di pesce in diagonale, tipo a mano di forma rettangolare dimensioni superiori a 12,5x25,0 fino a 16x32	m ²	99,48
94	24.08.017*	Fornitura e posa in opera di cotto tipo a mano per soglie di finestre. Fornitura e posa in opera di cotto tipo a mano dello spessore massimo di cm 5 per formazione di soglie di finestre, compresi gli oneri relativi al tiro in alto e l'appoggio sul piano di lavoro. Nel prezzo è compreso la preparazione dell'alloggio per il successivo inserimento del nuovo elemento.	m ²	244,16
	24.10	Strutture metalliche		
95	24.10.005*	Restauro di inferriate in ferro. Restauro di inferriate in ferro, compreso l'onere della verifica delle parti inserite nella muratura; l'eventuale taglio delle parti ammalorate o non adeguatamente inserite nella stessa; le integrazioni da realizzare con materiale analogo a quello esistente per forma, sezione e caratteristiche; la saldatura per ricomporre la continuità della barra sino all'interno della muratura; la pulizia dei fori di ancoraggio, nonché il colo di piombo o di resina per il fissaggio delle barre stesse alla muratura; la cartavetratura e il trattamento con convertitore di ruggine e successiva verniciatura. Sono escluse le opere murarie. La misurazione verrà effettuata considerando l'intera superficie dell'inferriata.	m ²	151,60
	24.13	Trattamenti		

N.	Codice	Descrizione	UnM	Prezzo
96	24.13.004*	Leggera idrosabbatura a bassa pressione su pareti verticali, orizzontali, rette o curve. Sabbatura su pareti verticali o orizzontali, rette o curve, per murature di mattoni o di pietra, compreso il noleggio di macchinari occorrenti, fornitura di sabbia silicea o quarzifera, forza motrice, recupero di detta sabbia e quanto altro occorre per dare il lavoro finito	m ²	18,12
97	24.13.005*	Idrolavaggio di paramenti murari in pietra o mattoni. Idrolavaggio di paramenti murari di qualsiasi natura, in pietra o mattoni, retti o curvi, piani o inclinati, da eseguirsi con apposita apparecchiatura a qualsiasi altezza dal piano di campagna o dal pavimento, avendo cura di controllare la pressione di uscita dell'acqua in rapporto alla consistenza dei materiali in modo da evitare il danneggiamento degli stessi. detto lavaggio sarà effettuato preliminarmente alle operazioni di stuccatura dei paramenti, al fine di rimuovere i depositi di sporco ed eventuali porzioni di stuccatura incoerenti.	m ²	11,08
	24.14	Restauro di infissi		
98	24.14.002	Restauro di infissi di portoni in legno. Restauro di infissi di portone in legno, da eseguirsi mediante il fissaggio delle parti staccate, il rifacimento delle parti mancanti, con materiale uguale a quello esistente, la revisione della ferramenta di tenuta e chiusura. È compreso il consolidamento del legno con resina, la pulitura del legno, la stuccatura, una mano di vernice protettiva nonché la rimozione anche a fuoco della verniciatura non originaria. Sono escluse le opere murarie.	m ²	613,49
	26	SICUREZZA AGGIUNTIVA NEI CANTIERI TEMPORANEI E MOBILI		
99	26.01.01.06.001	Recinzione di cantiere con rete metallica elettrosaldata e tubi. Esecuzione di recinzione di cantiere, eseguita con tubi infissi e rete metallica elettrosaldata. Compreso il fissaggio della rete ai tubi, lo smontaggio e il ripristino dell'area interessata dalla recinzione. Costo d'uso per il primo mese	m ²	5,42
100	26.01.01.06.002	Recinzione di cantiere con rete metallica elettrosaldata e tubi. Esecuzione di recinzione di cantiere, eseguita con tubi infissi e rete metallica elettrosaldata. Compreso il fissaggio della rete ai tubi, lo smontaggio e il ripristino dell'area interessata dalla recinzione. Costo d'uso per ogni mese o frazione di mese successivo al primo	m ²	1,85
101	26.01.01.11.001	Accesso di cantiere ad uno o due battenti, realizzato con telaio in tubi da ponteggio controventati e chiusura con rete metallica elettrosaldata e rete plastica stampata. Esecuzione di accesso di cantiere 1 o 2 battenti, eseguito con telaio in tubi da ponteggio controventati e chiusura con rete metallica elettrosaldata e rete di plastica stampata. Compreso il fissaggio delle reti al telaio e lo smontaggio. Costo d'uso per il primo mese	m ²	7,20
102	26.01.01.11.002	Accesso di cantiere ad uno o due battenti, realizzato con telaio in tubi da ponteggio controventati e chiusura con rete metallica elettrosaldata e rete plastica stampata. Esecuzione di accesso di cantiere 1 o 2 battenti, eseguito con telaio in tubi da ponteggio controventati e chiusura con rete metallica elettrosaldata e rete di plastica stampata. Compreso il fissaggio delle reti al telaio e lo smontaggio. Costo d'uso per ogni mese o frazione di mese successivo al primo	m ²	2,93
103	26.01.04.01.001	Cartello di forma triangolare, fondo giallo (in osservanza del Regolamento di attuazione del Codice della strada, fig. Il 383-390, 404), in lamiera di acciaio spessore 10/10 mm. Costo d'uso mensile Lato 60 cm, rifrangenza classe I	cad	1,62
104	26.01.04.02.001	Cartello di forma circolare, segnalante divieti o obblighi (in osservanza del Regolamento di attuazione del Codice della strada, fig. Il 46-75), in lamiera di acciaio spessore 10/10 mm. Costo d'uso mensile Diametro 60 cm, rifrangenza classe I	cad	2,24
105	26.01.04.03.001	Cartello di forma rettangolare, fondo giallo (in osservanza del Regolamento di attuazione del Codice della strada, fig. Il 411/a,b,c,d, 412/a,b,c, 413/a,b,c, 414) in lamiera di acciaio spessore 10/10 mm con rifrangenza classe. Costo d'uso mensile Dimensioni 90x135 cm	cad	10,28
106	26.01.04.15.001	Dispositivo luminoso, ad integrazione delle segnalazioni ordinarie dei cantieri stradali, nelle ore notturne o in caso di scarsa visibilità, di colore giallo, lampeggiante, o rosso, a luce fissa, con lente in polistirolo antiurto, diametro 200 mm, ruotabile a 360° rispetto alla base, funzionamento a batteria (comprese nella valutazione), fotosensore (disattivabile) per il solo funzionamento notturno. Dispositivo con lampada alogena, costo d'uso mensile	cad	8,40
107	26.01.04.15.003	Dispositivo luminoso, ad integrazione delle segnalazioni ordinarie dei cantieri stradali, nelle ore notturne o in caso di scarsa visibilità, di colore giallo, lampeggiante, o rosso, a luce fissa, con lente in polistirolo antiurto, diametro 200 mm, ruotabile a 360° rispetto alla base, funzionamento a batteria (comprese nella valutazione), fotosensore (disattivabile) per il solo funzionamento notturno. Montaggio in opera, su pali, barriere, ecc., e successiva rimozione	cad	6,57
108	26.01.04.22.0	Cartello di pericolo (avvertimento) in alluminio posato a parete. Costo d'uso mensile		

N.	Codice	Descrizione	UnM	Prezzo
	26.01.04.22.004	Rettangolare mm 330x500.	cad	3,65
109	26.01.04.23.005	Cartello di divieto in alluminio, posato a parete. Costo d'uso mensile Rettangolare mm 330x500	cad	3,65
110	26.01.04.24.005	Cartello di obbligo (prescrizione) in alluminio, posato a parete. Costo d'uso mensile Rettangolare mm 330x500	cad	4,61
111	26.01.06.02	Impianto di protezione contro le scariche atmosferiche per gru, ponteggio o altra massa metallica. Realizzazione di protezione contro le scariche atmosferiche per gru, ponteggio o altra massa metallica, realizzato con quattro calate, uno per ogni esterno di binario, eseguito con corda nuda di rame da 35 mm ² , collegate a dispersore in acciaio zincato di lunghezza 2,5 m infissi nel terreno, compresi gli accessori per i collegamenti. Per ogni calata.	cad	210,55
112	26.02.01.06	Puntello metallico. Costo d'uso mensile	cad	0,40
113	26.02.02.02.001	Realizzazione di tettoia di protezione di zone interessate da possibile caduta di materiali dall'alto costituita da struttura metallica a tubi e giunti e tavolato di legno. Costo d'uso per il primo mese	m ²	21,87
114	26.02.02.02.002	Realizzazione di tettoia di protezione di zone interessate da possibile caduta di materiali dall'alto costituita da struttura metallica a tubi e giunti e tavolato di legno. Costo d'uso per ogni mese o frazione di mese successivo al primo	m ²	1,86
115	26.02.03.11.002	Allestimento di ponteggi in castelli prefabbricati, compreso il montaggio, il nolo fino a 6 mesi e lo smontaggio a lavori ultimati, trasporto di andata e ritorno, formazione di piani di lavoro in tavoloni e/o lamiera zincata, relativa al ponte e sottoponte in quota, parapetti, scarpe protettive in tavole, scale di servizio con relativi parapetti, piani di riposo e botole di sicurezza, gli spinotti le basette etc. Il tutto realizzato nel rispetto delle vigenti norme in materia di infortunistica sul lavoro. Per altezze fino a 20,00 m dal piano di campagna	m ²	18,35
116	26.02.06.02	Noleggio di teli o reti in nylon pesante per schermatura di ponteggi. Noleggio di teli o reti in nylon pesante per schermatura di ponteggi, da applicarsi sulle impalcature di servizio a protezione della pubblica incolumità, compreso il fissaggio con eventuale uso di tavolato, compresi sfridi e smontaggi a lavoro ultimato nonché il trasporto del materiale di risulta alla pubblica discarica.	m ²	4,27
117	26.02.06.03	Tavolato in opera dello spessore di 4-5 cm o pannelli in lamiera zincata. Formazione di mantovane e piani di lavoro per ponteggi metallici, nonché per opere di protezione in genere, realizzati con tavolato dello spessore di 4-5 cm o con pannelli di lamiera zincata, compreso il montaggio ed il successivo smontaggio a lavoro ultimato e compreso l'onere per eventuali sfridi, tagli e chioderie delle parti lignee.	m ²	12,92
	27	EDILIZIA SOSTENIBILE - PRIMI ELEMENTI		
118	27.04.002*	Rivestimento colorato per pareti esterne con tonachino. Rivestimento delle pareti esterne con maltina a base di calce grassa, eseguito a qualsiasi altezza, per esterni ed interni, su intonaco rustico tirato a frattazzo fine. Preparazione del supporto mediante spazzolatura con raschietto e spazzola di saggina per eliminare corpi estranei, grumi, scabrosità, bolle, alveoli, difetti di vibrazione, con stuccatura di crepe e cavillature, per ottenere omogeneità e continuità delle superfici da trattare. Sono compresi: le scale; i cavalletti; i ponteggi provvisori interni; la pulitura ad opera ultimata. E' inoltre compreso quanto altro occorre per dare l'opera finita.	m ²	11,73
	28	NOLI E MANODOPERA		
119	28.04.001.002	Operaio specializzato	h	28,73
120	28.04.001.003	Operaio qualificato	h	26,70
121	28.04.001.004	Operaio comune	h	24,04
	F	SICUREZZA		
	F.01	COSTI PER LA SICUREZZA DEI LAVORATORI		
	F.01.009	Costo di utilizzo, per la sicurezza e la salute dei lavoratori, di trabattello professionale metallico ad elementi innestabili, con piani di lavoro e scale in alluminio persalita interna, regolabile per altezza variabile, con o senza ruote, fornito e posto in opera. Sono compresi: l'uso per la durata della fase di lavoro che lo richiede al fine di garantire la sicurezza dei lavoratori; il montaggio e lo smontaggio anche quando, per motivi legati alla sicurezza dei lavoratori, queste azioni vengono ripetute più volte durante l'esecuzione della fase; il documento che indica le caratteristiche tecniche e le istruzioni per		

N.	Codice	Descrizione	UnM	Prezzo
	F.01.009	l'uso e la manutenzione; l'accatastamento e l'allontanamento a fine opera. Gli apprestamenti sono e restano di proprietà dell'impresa. Dimensioni di riferimento approssimative: profondità m 0,90; larghezza circa m 2,00; fino alla altezza di circa m 7,50. È inoltre compreso quanto altro occorre per l'utilizzo temporaneo del trabattello. Altezza del piano di lavoro circa m 2. Misurato cadauno posto in opera, per il primo giorno di lavoro:		
122	F.01.009	s fornitura per uso all'interno. Portata kg 200 comprese 2 persone. Altezza del piano di lavoro circa m 3,50. Misurato cadauno posto in opera, per il primo giorno di lavoro	cad/gior	55,10
123	F.01.009	t fornitura per uso all'interno. Portata kg 200 comprese 2 persone. Altezza del piano di lavoro circa m 3,50. Misurato cadauno posto in opera, per ogni giorno di lavoro successivo al primo	cad/gior	9,00
	F.01.027	Costo di utilizzo, per la sicurezza, la salute e l'igiene dei lavoratori, di prefabbricato monoblocco ad uso ufficio, spogliatoio e servizi di cantiere. Caratteristiche: Struttura di acciaio, parete perimetrale realizzata con pannello sandwich, dello spessore minimo di mm 40, composto da lamiera preverniciata esterna ed interna e coibentazione di poliuretano espanso autoestinguente, divisioni interne realizzate come le perimetrali, pareti pavimento realizzato con pannelli in agglomerato di legno truciolare idrofugo di spessore mm 19, piano di calpestio in piastrelle di PVC, classe 1 di reazione al fuoco, copertura realizzata con lamiera zincata con calatoi a scomparsa nei quattro angoli, serramenti in alluminio preverniciato, vetri semidoppi, portad'ingresso completa di maniglie e/o maniglione antipanico, impianto elettrico a norma di legge da certificare. Sono compresi: l'uso per la durata delle fasi di lavoro che lo richiedono al fine di garantire la sicurezza e l'igiene dei lavoratori; il montaggio e lo smontaggio anche quando, per motivi legati alla sicurezza dei lavoratori, queste azioni vengono ripetute più volte durante il corso dei lavori a seguito della evoluzione dei medesimi; il documento che indica le istruzioni per l'uso e la manutenzione; i controlli periodici e il registro di manutenzione programmata; il trasporto presso il cantiere; la preparazione della base di appoggio; i collegamenti necessari (elettricità, impianto di terra acqua, gas, ecc. quando previsti); l'uso dell'autogrù per la movimentazione e la collocazione nell'area predefinita e per l'allontanamento a fine opera. Dimensioni esterne massime m 2,40 x 6,40 x 2,45 circa (modello base). Arredamento minimo: armadi, tavoli e sedie. Il nucleo abitativo ed i relativi accessori sono e restano di proprietà dell'impresa. È inoltre compreso quanto altro occorre per l'utilizzo del prefabbricato monoblocco. Misurato al mese o frazione di mese per assicurare la corretta organizzazione del cantiere anche al fine di garantire la sicurezza, la salute e l'igiene dei lavoratori:		
124	F.01.027	a nucleo abitativo per servizi di cantiere, per il primo mese o frazione	mese	252,00
125	F.01.027	b nucleo abitativo per servizi di cantiere, per ogni mese in più o frazione	mese	192,00
	F.01.033	Costo di utilizzo, per la salute e l'igiene dei lavoratori, di bagno chimico portatile costruito in polietilene ad alta densità, privo di parti significative metalliche. Da utilizzare in luoghi dove non è presente la rete pubblica fognaria. Illuminazione interna del vano naturale tramite tetto traslucido. Le superfici interne ed esterne del servizio igienico devono permettere una veloce e pratica pulizia. Deve essere garantita una efficace ventilazione naturale e un sistema semplice di pompaggio dei liquami. Il bagno deve essere dotato di 2 serbatoi separati, uno per la raccolta liquami e l'altro per il contenimento dell'acqua pulita necessaria per il risciacquo del wc, azionabile tramite pedale a pressione posto sulla pedana del box. Sono compresi: l'uso per la durata delle fasi di lavoro che lo richiedono al fine di garantire l'igiene dei lavoratori; il montaggio e lo smontaggio anche quando, per motivi legati alla sicurezza e l'igiene dei lavoratori, queste azioni vengono ripetute più volte durante il corso dei lavori a seguito della evoluzione dei medesimi; il documento che indica le istruzioni per l'uso e la manutenzione; il trasporto presso il cantiere; la preparazione della base di appoggio; l'uso dell'autogrù per la movimentazione e la collocazione nell'area predefinita e per l'allontanamento a fine opera. Dimensioni esterne massime m 1,10 x 1,10 x 2,30 circa. Il bagno chimico ed i relativi accessori sono e restano di proprietà dell'impresa. È inoltre compreso quanto altro occorre per l'utilizzo del box chimico portatile. Misurato al mese o frazione di mese per assicurare la corretta organizzazione del cantiere anche al fine di garantire la salute e l'igiene dei lavoratori:		
126	F.01.033	b bagno chimico portatile, per ogni mese in più o frazione	mese	149,00
	F.01.060	Costo di utilizzo, per la sicurezza dei lavoratori, di gru a torre. Il costo orario da computare per la sicurezza, in relazione al tipo di gru, è limitato al tempo occorrente per il montaggio, lo smontaggio e le verifiche straordinarie dell'attrezzatura. Non è computabile, ai fini della sicurezza, il normale uso		

